An architectural rendering of a modern building complex. The main building is a multi-story structure with a light-colored facade and large glass windows. It features a green roof with solar panels. The building is surrounded by a central courtyard with a paved area, benches, and trees. In the background, there are more buildings and a hillside with trees. The overall scene is bright and sunny.

Výroční zpráva Sweco a.s. za rok 2023

ÚVODNÍ SLOVO GENERÁLNÍHO ŘEDITELE

Vážení zákazníci, kolegové a partneři,

s uspokojením Vám předkládám výroční zprávu za rok 2023. Rok, který byl plný nejistot, a ve kterém jsme se museli vypořádat s externími vlivy, jež nám všem kladly na cestě k úspěchu mnohé překážky. Zejména pokračující agresivní válka proti Ukrajině a dvouciferná inflace již druhý rok po sobě spolu se vzrůstající negativní náladou ve společnosti a poklesem reálných příjmů, byly faktory, které ovlivnily nejen naše odvětví, ale celou globální ekonomiku. Přesto, uprostřed těchto nejistot, to byl pro naši společnost uspokojivý rok.

Upevnili jsme své vedoucí postavení na trhu v oblasti vodohospodářských projektů, což je výsledek nejen naší odbornosti, ale také neustálého odhodlání k našemu závazku dělat naši práci kvalitně. Naše projekty byly opakovaně vyhodnoceny jako "Vodohospodářská stavba roku." Rok jsme také zakončili bez jediné aktivní reklamace na naši práci. Tento úspěch nejenže posiluje naši pověst ve vodohospodářském sektoru, ale také jasně signalizuje, že kvalita a odborná úroveň našich projektů jsou naší prioritou. Je to důkazem naší odhodlanosti dodávat vynikající práci i v náročných podmínkách. Poděkování za tento úspěch patří všem mým kolegům ve společnosti - projektovým manažerům, projektantům na všech úrovních a všem ostatním zaměstnancům, kteří se podílejí na tom, že naši zákazníci a partneři jsou s naší prací spokojeni.

V první polovině roku jsme zároveň dokončili rebranding na Sweco a.s., což posiluje naši pozici v rámci mezinárodní spolupráce.

Rovněž bych rád poukázal na to, že jsme nejen udrželi naše postavení v oblasti vodního hospodářství, ale také jsme stabilizovali a postupně začali rozvíjet naše aktivity v dalších oborech, jako jsou projekce v dopravě, energetice a pozemním stavitelství. Jsme přesvědčeni, že tyto oblasti nám nabídnou nové příležitosti pro další růst a rozvoj.

Náš úspěch není pouze o číslech a projektech, je také o našich lidech. Zahájili jsme rozsáhlý systematický program odborného vzdělávání a věříme, že vysoká odbornost našich zaměstnanců se odrazí a i v naší schopnosti zpracovávat čím dál komplexnější a náročnější multioborové projekty. O naše zaměstnance se staráme nejen v pracovním prostředí, ale také podporujeme jejich osobní rozvoj, společenské a sportovní aktivity. Věříme, že investice do našich lidí se odrazí ve všem, co děláme. Naše společnost se stala vyhledávaným zaměstnavatelem. S radostí sledujeme zvýšený zájem o práci v našem týmu, a i když nemůžeme uspokojit všechny zájemce, jejich zájem je pro nás potvrzením naší dobré pověsti a atraktivity na trhu práce.

Rád bych tímto poděkoval každému za pracovní nasazení, odhodlání a flexibilitu. Společně překonané překážky a dosažené úspěchy nás posilují a povzbuzují k další práci. Těším se na další společné kroky na cestě k dosažení našich cílů v nadcházejícím roce.

Jsme SWECO. Měníme k lepšímu vše, na čem pracujeme.



Ing. Jan Krejčík, Ph.D.



ZÁKLADNÍ ÚDAJE O SPOLEČNOSTI

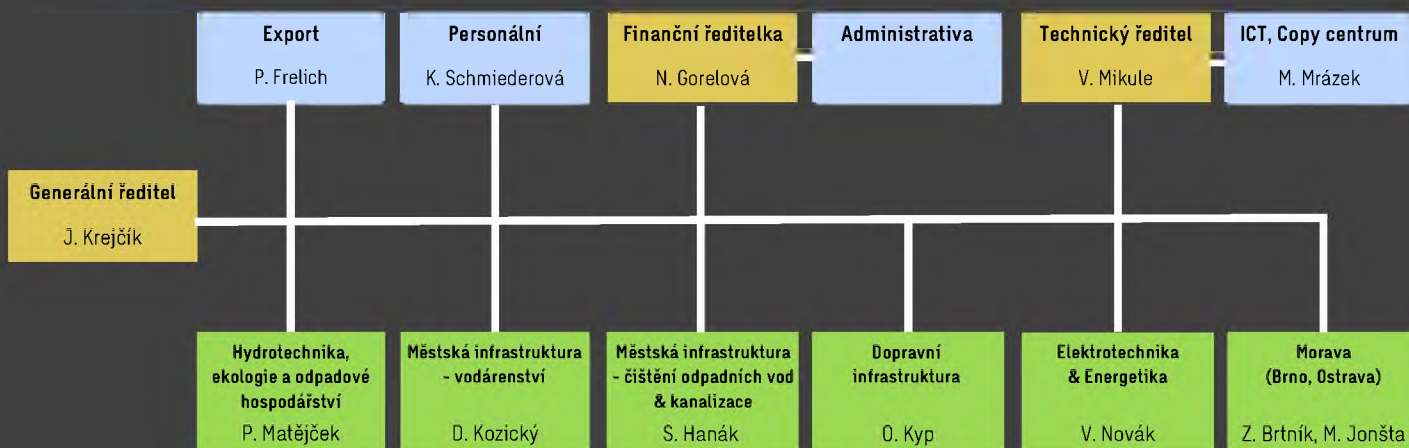
Obchodní jméno: Sweco a.s.

IČ: 26475081

- Sídla:**
- Tábořská 31, Praha
 - Hudcova 487/76a, Brno
 - Varenská 49, Ostrava

Obory: Projektové, konzultační a inženýrské služby pro vodní hospodářství, životní prostředí, infrastrukturu, udržitelnou energetiku a pozemní stavitelství

ORGANIZAČNÍ STRUKTURA



NAŠE OBORY



Vodárenství



Odvádění a čištění
odpadních vod



Modro-zelená
infrastruktura



Hydrotechnika



Plánování v povodích



Pozemní stavitelství



Elektrotechnika
a energetika



Životní prostředí



Dopravní
infrastruktura

SWECO V EVROPĚ



NAŠE PROJEKTY NA ÚZEMÍ ČR V ROCE 2023



FINANČNÍ VÝSLEDKY

V roce 2023 jsme zaznamenali mírný nárůst tržeb oproti roku 2022. Výrazného zlepšení jsme dosáhli v položce finančního výsledku “hospodaření”, který velmi pozitivně ovlivnil zisk. Zvýšili jsme také množství našich aktiv, zejména v oblasti volných finančních prostředků, obzvláště díky snížení objemu krátkodobých pohledávek téměř o 40 %.

284 MIL. KČ
Tržby

60 %
Nárůst čistého zisku

VÝVOJ TRŽEB V MIL. KČ



PLÁNY NA ROK 2024

- Udržet a upevnit vedoucí postavení na trhu v oboru projektování a inženýrských činností vodohospodářských staveb
- Rozvíjet naše týmy ve všech lokalitách působnosti (Praha, Brno, Ostrava)
- Rozvíjet se v dalších perspektivních oborech: doprava, energetika a pozemní stavitelství
- Zaměřit se na zefektivnění procesů
- Rozšířit zapojení špičkových inženýrů a specialistů v rámci projektů celé skupiny SWECO v Evropě
- Podporovat naše sportovce pomocí sportovních akcí
- Zvyšovat udržitelnost v projektech našich klientů
- Postupně snižovat naši uhlíkovou stopu



165
Počet zaměstnanců

291 MIL. KČ
Čistý obrat

318
Dokončených projektů

5 %
Provozní marže

156
Klientů

13,2 MIL. KČ
Čistý zisk

NAŠE NEJVÝZNAMNĚJŠÍ PROJEKTY

Vybudování protipovodňových opatření na stokové síti v oblasti Karlína

V rámci generelu odvodnění hlavního města Prahy jsme vyprojektovali protipovodňová opatření v oblasti Karlína, díky nimž bylo možné vybudovat mimo jiné podzemní retenční nádrž o objemu 6.000 m³ a čerpací stanice. Jedinečnost projektu spočívá v tom, že se téměř vše nachází pod zemí a nenarušuje se tak zástavba Karlína.

Díky protipovodňovým opatřením se již nebudou opakovat scénáře z povodní v roce 2002, kdy byl zatopen prakticky celý Karlín a řada lidí tak přišla o střechu nad hlavou i o život. Nádrž rovněž plní významnou ochrannou funkci Vltavy před vnosem znečištění z kanalizace za deště.

Za projekt jsme získali ocenění Vodohospodářská stavba roku 2023 a Ocenění představenstva SVH ČR a SOVAK ČR za mimořádný přínos pro vodní hospodářství.



NAŠE NEJVÝZNAMNĚJŠÍ PROJEKTY

Revitalizace Radničního náměstí a jeho okolí města Šenov

Podepsali jsme s městem Šenov smlouvu na zpracování projektové dokumentace na celkovou revitalizaci Radničního náměstí a jeho okolí. Projekt bude splňovat standardy modro-zelené infrastruktury. V rámci projektu budou dodrženy požadavky na pasivní standard objektu polyfunkčního domu s alternativními možnostmi vytápění a rekuperace energie, hospodaření s dešťovou vodou a jejího zpětného využívání. Na střeše objektu jsme navrhli také extenzivní zeleň.

Nové Radniční náměstí poskytne příležitost pro městské akce a setkávání lidí. Funkčním využitím a hierarchií jednotlivých částí vzniknou 4 propojené zóny - náměstí, neformální pobytový prostor mezi náměstím a ulicí Hlavní, dětské hřiště a parkoviště. Na projektu se podílejí odborníci na dopravu a stavební inženýrství, vodohospodáři, specialisté na zeleň a mobiliář, elektrotechnici, odborníci na vzduchotechniku a stavební inženýři.

Projekt bude probíhat od 3. čtvrtletí roku 2024 do 4. čtvrtletí roku 2026. Celkové investiční náklady stavby činí 150 milionů Kč.



NAŠE NEJVÝZNAMNĚJŠÍ PROJEKTY

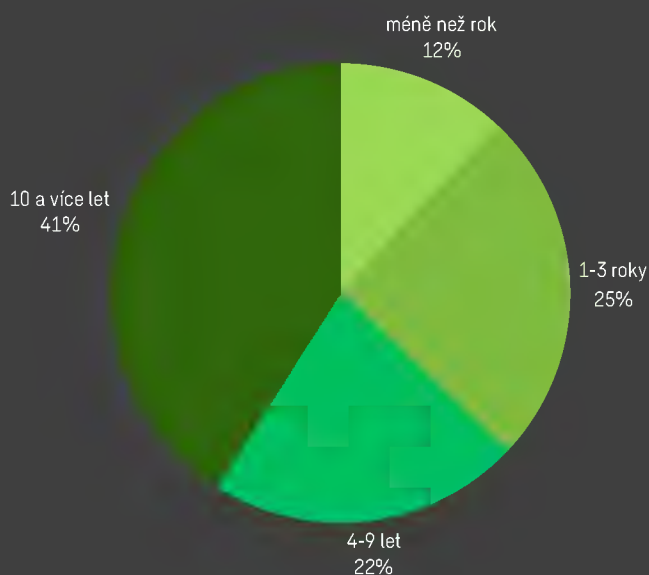
Zkapacitnění bezpečnostního přelivu VD Hostivař

Vyprojektovali jsme vylepšený bezpečnostní přeliv VD Hostivař bez problému převede desetitisíciletou povodeň a ochrání tak obyvatele pražských čtvrtí okolo Botiče. V rámci autorského dozoru jsme využili i moderní technologie včetně dronů, které nám pomáhaly při odhalování chyb během stavby.

Za projekt jsme obdrželi ocenění Vodohospodářská stavba roku v kategorii Stavby sloužící k umělému vzdouvání, zadržování a usměrňování povrchových vod, ochraně před škodlivými účinky vod, úpravě vodních poměrů nebo k jiným účelům sledovaným zákonem o vodách s investičními náklady nad 50 milionů Kč. Slavnostního otevření se zúčastnil i pražský primátor Bohuslav Svoboda.



PRACOVNĚPRÁVNÍ VZTAHY



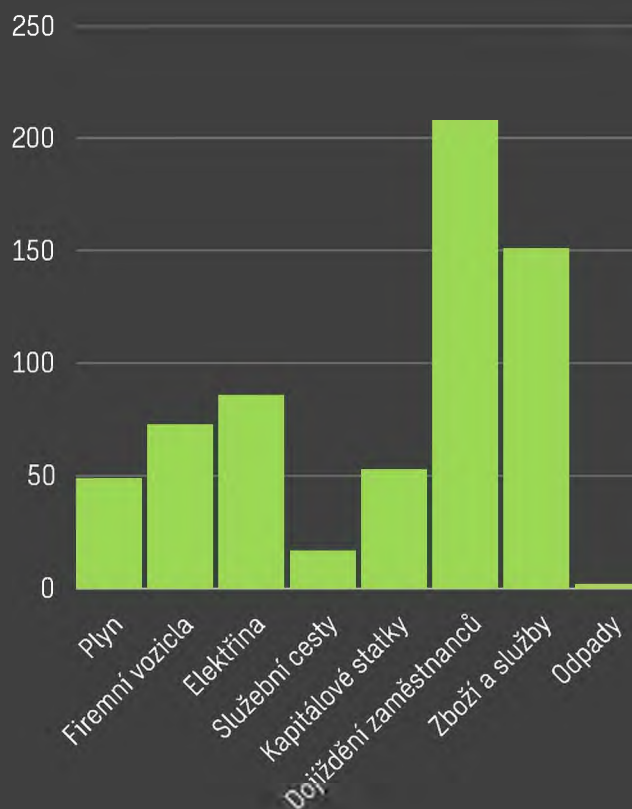
DOBA TRVÁNÍ PRACOVNÍHO POMĚRU

Dlouhodobě si udržujeme stabilní počet zaměstnanců s nízkou roční fluktuací (9 % v r. 2023) a vysokým indexem stability (90 %). Více než 40 % našich pracovníků je s námi déle než deset let. Investujeme do rozvoje odborných, sociálních a komunikačních dovedností, v r. 2023 se vzdělávání zúčastnila velká většina pracov. Velice si vážíme zpětné vazby od našich zaměstnanců, k tomuto účelu využíváme pravidelné roční rozhovory (tzv. Sweco Talk), komunikaci přes náš intranet, včetně pravidelných průzkumů.

NAŠE UHLÍKOVÁ STOPA

V roce 2023 jsme sledovali dopad na změnu klimatu především skrze uhlíkovou stopu. Scope 1 a 2 jsou oblasti s nejvyššími emisemi vycházející z vytápění kanceláří a cest služebními auty. V roce 2023 Sweco vykazovalo nově i Scope 3, ze kterého vyšlo, že nejvyšší emise je v oblasti dojíždění zaměstnanců do práce a nákup zboží a služeb. Climate Neutral Roadmap společnosti v současné době aktualizujeme a rozšiřujeme, aby odrážela nové pojmy a požadavky směrnice CSRD a SBTi.

Uhlíková stopa Sweco a.s. v tCO₂e



VÝZKUM A VÝVOJ

Ve společnosti využíváme několik interních programů, které podporují zvyšování efektivity interních procesů. Používáme moderní nástroje, které urychlují digitalizaci a pomáhají s modernizací projektů.

ORGANIZAČNÍ SLOŽKY V ZAHRANIČÍ

Sweco a.s. nemá organizační složky v zahraničí.



Zpráva nezávislého auditora

akcionáři společnosti Sweco a.s.

Náš výrok

Podle našeho názoru účetní závěrka podává věrný a poctivý obraz finanční pozice společnosti Sweco a.s., se sídlem Tábořská 31, Praha 4 („Společnost“) k 31. prosinci 2023 a její finanční výkonnosti a jejích peněžních toků za rok končící 31. prosince 2023 v souladu s českými účetními předpisy.

Předmět auditu

Účetní závěrka Společnosti se skládá z:

- rozvahy k 31. prosinci 2023,
- výkazu zisku a ztráty za rok končící 31. prosince 2023,
- přehledu o změnách vlastního kapitálu za rok končící 31. prosince 2023,
- přehledu o peněžních tocích za rok končící 31. prosince 2023, a
- přílohy účetní závěrky, která obsahuje významné informace o účetních metodách a další vysvětlující informace.

Základ pro výrok

Audit jsme provedli v souladu se zákonem o auditorech a auditorskými standardy Komory auditorů České republiky, kterými jsou Mezinárodní standardy auditu doplněné a upravené souvisejícími aplikačními doložkami (společně „auditorské předpisy“). Naše odpovědnost stanovená těmito předpisy je podrobněji popsána v oddílu Odpovědnost auditora za audit účetní závěrky.

Domníváme se, že důkazní informace, které jsme shromáždili, poskytují dostatečný a vhodný základ pro vyjádření našeho výroku.

Nezávislost

V souladu s Mezinárodním etickým kodexem pro auditory a účetní odborníky (včetně Mezinárodních standardů nezávislosti) vydaným Radou pro mezinárodní etické standardy účetních („kodex IESBA“) a přijatým Komorou auditorů České republiky a se zákonem o auditorech jsme na Společnosti nezávislí a splnili jsme i další etické povinnosti vyplývající z kodexu IESBA a ze zákona o auditorech.

Ostatní informace

Za ostatní informace odpovídá představenstvo Společnosti. Jak je definováno v § 2 písm. b) zákona o auditorech, ostatními informacemi jsou informace uvedené ve výroční zprávě mimo účetní závěrku a naši zprávu auditora.

Náš výrok k účetní závěrce se k ostatním informacím nevztahuje. Přesto je součástí našich povinností souvisejících s auditem účetní závěrky seznámení se s ostatními informacemi a posouzení, zda ostatní informace nejsou ve významném nesouladu s účetní závěrkou či s našimi znalostmi o Společnosti získanými během auditu nebo zda se jinak tyto informace nejeví jako významně nesprávné. Také jsme posoudili, zda ostatní informace byly ve všech významných ohledech vypracovány v souladu s příslušnými právními předpisy. Tímto posouzením se rozumí, zda ostatní informace splňují požadavky právních předpisů na formální náležitosti i na postup vypracování ostatních informací v kontextu významnosti.

PricewaterhouseCoopers Audit, s.r.o., Hvězdova 1734/2c, 140 00 Praha 4, Česká republika
T: +420 251 151 111, www.pwc.com/cz

PricewaterhouseCoopers Audit, s.r.o., se sídlem Hvězdova 1734/2c, 140 00 Praha 4, IČ: 40765521, zapsaná v obchodním rejstříku vedeném Městským soudem v Praze, oddíl C, vložka 3637 a v seznamu auditorských společností u Komory auditorů České republiky pod evidenčním číslem 021.

Na základě provedených postupů v průběhu našeho auditu, do míry, již dokážeme posoudit, jsou dle našeho názoru:

- ostatní informace, které popisují skutečnosti, jež jsou též předmětem zobrazení v účetní závěrce, ve všech významných ohledech v souladu s účetní závěrkou a
- ostatní informace vypracované v souladu s právními předpisy.

Dále jsme povinni uvést, zda na základě poznatků a povědomí o Společnosti a o prostředí, v němž působí, k nimž jsme dospěli při provádění auditu, ostatní informace neobsahují významné nesprávnosti. Žádnou významnou nesprávnost jsme nezjistili.

Odovědnost představenstva a dozorčí rady Společnosti za účetní závěrku

Představenstvo Společnosti odpovídá za sestavení účetní závěrky podávající věrný a poctivý obraz v souladu s českými účetními předpisy, a za takový vnitřní kontrolní systém, který považuje za nezbytný pro sestavení účetní závěrky tak, aby neobsahovala významné nesprávnosti způsobené podvodem nebo chybou.

Při sestavování účetní závěrky je představenstvo Společnosti povinno posoudit, zda je Společnost schopna nepřetržitě trvat, a pokud je to relevantní, popsat v příloze účetní závěrky záležitosti týkající se jejího nepřetržitého trvání a použití předpokladu nepřetržitého trvání při sestavení účetní závěrky, s výjimkou případů, kdy představenstvo plánuje zrušení Společnosti nebo ukončení její činnosti, resp. kdy nemá jinou reálnou možnost než tak učinit.

Za dohled nad procesem účetního výkaznictví odpovídá dozorčí rada Společnosti.

Odovědnost auditora za audit účetní závěrky

Naším cílem je získat přiměřenou jistotu, že účetní závěrka jako celek neobsahuje významnou nesprávnost způsobenou podvodem nebo chybou a vydat zprávu auditora obsahující náš výrok. Přiměřená míra jistoty je velká míra jistoty, nicméně není zárukou, že audit provedený v souladu s auditorskými předpisy ve všech případech v účetní závěrce odhalí případnou existující významnou nesprávnost. Nesprávnosti mohou vznikat v důsledku podvodů nebo chyb a považují se za významné, pokud lze reálně předpokládat, že by jednotlivě nebo v souhrnu mohly ovlivnit ekonomická rozhodnutí, která uživatelé účetní závěrky na jejím základě přijmou.

Při provádění auditu v souladu s auditorskými předpisy je naší povinností uplatňovat během celého auditu odborný úsudek a zachovávat profesní skepticismus. Dále je naší povinností:

- Identifikovat a vyhodnotit rizika významné nesprávnosti účetní závěrky způsobené podvodem nebo chybou, navrhnout a provést auditorské postupy reagující na tato rizika a získat dostatečné a vhodné důkazní informace, abychom na jejich základě mohli vyjádřit výrok. Riziko, že neodhalíme významnou nesprávnost, k níž došlo v důsledku podvodu, je větší než riziko neodhalení významné nesprávnosti způsobené chybou, protože součástí podvodu mohou být tajné dohody, falšování, úmyslná opomenutí, nepravdivá prohlášení nebo obcházení vnitřních kontrol.
- Seznámit se s vnitřním kontrolním systémem Společnosti relevantním pro audit v takovém rozsahu, abychom mohli navrhnout auditorské postupy vhodné s ohledem na dané okolnosti, nikoli abychom mohli vyjádřit názor na účinnost jejího vnitřního kontrolního systému.
- Posoudit vhodnost použitých účetních pravidel, přiměřenost provedených účetních odhadů a informace, které v této souvislosti představenstvo Společnosti uvedlo v příloze účetní závěrky.

- Posoudit vhodnost použití předpokladu nepřetržitého trvání při sestavení účetní závěrky představenstvem, a to, zda s ohledem na shromážděné důkazní informace existuje významná nejistota vyplývající z událostí nebo podmínek, které mohou významně zpochybnit schopnost Společnosti trvat nepřetržitě. Jestliže dojdeme k závěru, že taková významná nejistota existuje, je naší povinností upozornit v naší zprávě na informace uvedené v této souvislosti v příloze účetní závěrky, a pokud tyto informace nejsou dostatečné, vyjádřit modifikovaný výrok. Naše závěry týkající se schopnosti Společnosti trvat nepřetržitě vycházejí z důkazních informací, které jsme získali do data naší zprávy. Nicméně budoucí události nebo podmínky mohou vést k tomu, že Společnost ztratí schopnost trvat nepřetržitě.
- Vyhodnotit celkovou prezentaci, členění a obsah účetní závěrky, včetně přílohy, a dále to, zda účetní závěrka zobrazuje podkladové transakce a události způsobem, který vede k věrnému zobrazení.

Naší povinností je informovat představenstvo a dozorčí radu mimo jiné o plánovaném rozsahu a načasování auditu a o významných zjištěních, která jsme v jeho průběhu učinili, včetně zjištěných významných nedostatků ve vnitřním kontrolním systému.

2. května 2024

PricewaterhouseCoopers Audit, s.r.o.
zastoupená ředitelem

Ing. Pavel Kulhavý
FCCA

Digitally signed by Ing. Pavel
Kulhavý FCCA
Date: 2024.05.02 19:06:10 +02'00'

Ing. Pavel Kulhavý
statutární auditor, evidenční č. 1538

Sweco a.s.

Účetní závěrka

31. prosince 2023

Firma: Sweco a.s.

Identifikační číslo: 26475081

Právní forma: Akciová společnost

Předmět podnikání: Inženýrská činnost v investiční výstavbě, projektová činnost ve výstavbě, provádění staveb, jejich změn a odstraňování

Rozvahový den: 31. prosince 2023

Datum sestavení účetní závěrky: 2. května 2024

ROZVAHA

(v celých tisících Kč)

označ.	AKTIVA	řád.	31.12.2023			31.12.2022
			Brutto 1	Korekce 2	Netto 3	Netto 4
a	b	c				
	AKTIVA CELKEM	001	381 197	-63 654	317 543	306 136
B.	Stálá aktiva	003	62 796	-45 219	17 577	16 014
B. I.	Dlouhodobý nehmotný majetek	004	17 786	-15 151	2 635	3 001
B. I. 2.	Ocenitelná práva	006	15 949	-15 151	798	1 220
B. I. 2. 1.	Software	007	15 949	-15 151	798	1 220
B. I. 5.	Poskytnuté zálohy na dlouhodobý nehmotný majetek a nedokončený dlouhodobý nehmotný majetek	011	1 837	0	1 837	1 781
B. I. 5. 2.	Nedokončený dlouhodobý nehmotný majetek	013	1 837	0	1 837	1 781
B. II.	Dlouhodobý hmotný majetek	014	44 982	-30 068	14 914	12 986
B. II. 1.	Pozemky a stavby	015	4 781	-4 612	169	331
B. II. 1. 2.	Stavby	017	4 781	-4 612	169	331
B. II. 2.	Hmotné movité věci a jejich soubory	018	39 542	-25 456	14 086	11 965
B. II. 4.	Ostatní dlouhodobý hmotný majetek	020	659	0	659	690
B. II. 4. 3.	Jiný dlouhodobý hmotný majetek	023	659	0	659	690
B. III.	Dlouhodobý finanční majetek	027	28	0	28	27
B. III. 5.	Ostatní dlouhodobé cenné papíry a podíly	032	28	0	28	27
C.	Oběžná aktiva	037	317 377	-18 435	298 942	289 016
C. I.	Zásoby	038	54 462	-13 414	41 048	46 100
C. I. 1.	Materiál	039	284	0	284	1 103
C. I. 2.	Nedokončená výroba a polotovary	040	54 178	-13 414	40 764	44 997
C. II.	Pohledávky	046	101 236	-5 021	96 215	124 414
C. II. 1.	Dlouhodobé pohledávky	047	19 693	0	19 693	17 666
C. II. 1. 1.	Pohledávky z obchodních vztahů	048	2 558	0	2 558	3 848
C. II. 1. 4.	Odložená daňová pohledávka	051	16 735	0	16 735	13 285
C. II. 1. 5.	Pohledávky - ostatní	052	400	0	400	533
C. II. 1. 5. 2.	Dlouhodobě poskytnuté zálohy	054	400	0	400	533
C. II. 2.	Krátkodobé pohledávky	057	81 543	-5 021	76 522	106 748
C. II. 2. 1.	Pohledávky z obchodních vztahů	058	78 839	-5 021	73 818	104 333
C. II. 2. 4.	Pohledávky - ostatní	061	2 704	0	2 704	2 415
C. II. 2. 4. 3.	Stát - daňové pohledávky	064	0	0	0	46
C. II. 2. 4. 4.	Krátkodobě poskytnuté zálohy	065	2 150	0	2 150	2 047
C. II. 2. 4. 5.	Dohadné účty aktivní	066	454	0	454	322
C. II. 2. 4. 6.	Jiné pohledávky	067	100	0	100	0
C. IV.	Peněžní prostředky	075	161 679	0	161 679	118 502
C. IV. 1.	Peněžní prostředky v pokladně	076	551	0	551	586
C. IV. 2.	Peněžní prostředky na účtech	077	161 128	0	161 128	117 916
D.	Časové rozlišení aktiv	078	1 024	0	1 024	1 106
D. 1.	Náklady příštích období	079	1 024	0	1 024	1 106

označ.	PASIVA	řád.	31.12.2023	31.12.2022
			5	6
a	b	c		
	PASIVA CELKEM	082	317 543	306 136
A.	Vlastní kapitál	083	203 362	194 311
A. I.	Základní kapitál	084	42 953	42 953
A. I. 1.	Základní kapitál	085	42 953	42 953
A. II.	Ážio a kapitálové fondy	088	6 953	6 953
A. II. 2.	Kapitálové fondy	090	6 953	6 953
A. II. 2. 1.	Ostatní kapitálové fondy	091	6 953	6 953
A. III.	Fondy ze zisku	096	8 591	8 591
A. III. 1.	Ostatní rezervní fondy	097	8 591	8 591
A. IV.	Výsledek hospodaření minulých let (+/-)	099	131 712	127 610
A. IV. 1.	Nerozdělený zisk nebo neuhrazená ztráta minulých let (+/-)	100	131 712	127 610
A. V.	Výsledek hospodaření běžného účetního období (+/-)	102	13 153	8 204
B. + C.	Cizí zdroje	104	114 181	111 825
B.	Rezervy	105	37 080	42 279
B. 2.	Rezerva na daň z příjmů	107	1 434	4 897
B. 4.	Ostatní rezervy	109	35 646	37 382
C.	Závazky	110	77 101	69 546
C. I.	Dlouhodobé závazky	111	1 078	3 754
C. I. 3.	Dlouhodobé přijaté zálohy	116	0	2 365
C. I. 4.	Závazky z obchodních vztahů	117	1 078	1 389
C. II.	Krátkodobé závazky	126	76 023	65 792
C. II. 4.	Závazky z obchodních vztahů	132	14 426	14 594
C. II. 8.	Závazky ostatní	136	61 597	51 198
C. II. 8. 3.	Závazky k zaměstnancům	139	6 801	6 577
C. II. 8. 4.	Závazky ze sociálního zabezpečení a zdravotního pojištění	140	3 574	3 428
C. II. 8. 5.	Stát - daňové závazky a dotace	141	16 206	13 564
C. II. 8. 6.	Dohadné účty pasivní	142	35 016	27 629

Firma: Sweco a.s.

Identifikační číslo: 26475081

Právní forma: Akciová společnost

Předmět podnikání: Inženýrská činnost v investiční výstavbě, projektová činnost ve výstavbě, provádění staveb, jejich změn a odstraňování

Rozvahový den: 31. prosince 2023

Datum sestavení účetní závěrky: 2. května 2024

VÝKAZ ZISKU A ZTRÁTY

(v celých tisících Kč)

označ. a	TEXT b	řád. c	Skutečnost v účetním období	
			2023 1	2022 2
I.	Tržby z prodeje výrobků a služeb	01	283 555	280 390
A.	Výkonová spotřeba	03	96 454	99 497
A. 2.	Spotřeba materiálu a energie	05	3 064	3 174
A. 3.	Služby	06	93 390	96 323
B.	Změna stavu zásob vlastní činnosti (+/-)	07	1 321	364
D.	Osobní náklady	09	166 463	153 032
D. 1.	Mzdové náklady	10	121 059	111 209
D. 2.	Náklady na sociální zabezpečení, zdravotní pojištění a ostatní náklady	11	45 404	41 823
D. 2. 1.	Náklady na sociální zabezpečení a zdravotní pojištění	12	40 892	37 980
D. 2. 2.	Ostatní náklady	13	4 512	3 843
E.	Úpravy hodnot v provozní oblasti	14	8 611	7 888
E. 1.	Úpravy hodnot dlouhodobého nehmotného a hmotného majetku	15	5 291	5 268
E. 1. 1.	Úpravy hodnot dlouhodobého nehmotného a hmotného majetku – trvalé	16	5 291	5 268
E. 2.	Úpravy hodnot zásob	18	2 912	4 181
E. 3.	Úpravy hodnot pohledávek	19	408	-1 561
III.	Ostatní provozní výnosy	20	1 400	1 985
III. 1.	Tržby z prodaného dlouhodobého majetku	21	203	21
III. 2.	Tržby z prodaného materiálu	22	5	0
III. 3.	Jiné provozní výnosy	23	1 192	1 964
F.	Ostatní provozní náklady	24	2 512	10 577
F. 1.	Zůstatková cena prodaného dlouhodobého majetku	25	3	0
F. 2.	Prodaný materiál	26	23	9
F. 3.	Daně a poplatky	27	80	48
F. 4.	Rezervy v provozní oblasti a komplexní náklady příštích období	28	-1 736	6 561
F. 5.	Jiné provozní náklady	29	4 142	3 959
*	Provozní výsledek hospodaření (+/-)	30	9 594	11 017
VI.	Výnosové úroky a podobné výnosy	39	2 865	1 326
VI. 2.	Ostatní výnosové úroky a podobné výnosy	41	2 865	1 326
VII.	Ostatní finanční výnosy	46	2 753	1 532
K.	Ostatní finanční náklady	47	1 288	3 899
*	Finanční výsledek hospodaření (+/-)	48	4 330	-1 041
**	Výsledek hospodaření před zdaněním (+/-)	49	13 924	9 976
L.	Daň z příjmů	50	771	1 772
L. 1.	Daň z příjmů splatná	51	4 221	5 361
L. 2.	Daň z příjmů odložená (+/-)	52	-3 450	-3 589
**	Výsledek hospodaření po zdanění (+/-)	53	13 153	8 204
***	Výsledek hospodaření za účetní období (+/-)	55	13 153	8 204
*	Čistý obrát za účetní období = I. + II. + III. + IV. + V. + VI. + VII.	56	290 573	285 233

Firma: Sweco a.s.

Identifikační číslo: 26475081

Právní forma: Akciová společnost

Předmět podnikání: Inženýrská činnost v investiční výstavbě, projektová činnost ve výstavbě, provádění staveb, jejich změn a odstraňování

Rozvahový den: 31. prosince 2023

Datum sestavení účetní závěrky: 2. května 2024

PŘEHLED O PENĚŽNÍCH TOCÍCH

(v celých tisících Kč)

označ. a	TEXT b	Skutečnost v účetním období	
		2023 1	2022 2
	Peněžní toky z provozní činnosti		
	Účetní zisk / ztráta před zdaněním	13 924	9 976
A. 1.	Úpravy o nepeněžní operace:	3 810	13 102
A. 1. 1.	Odpisy stálých aktiv	5 291	5 268
A. 1. 2.	Změna stavu opravných položek a rezerv	1 584	9 181
A. 1. 3.	Zisk (-) / ztráta (+) z prodeje stálých aktiv	-200	-21
A. 1. 5.	Vyúčtované nákladové (+) a výnosové (-) úroky	-2 865	-1 326
A *	Čistý peněžní tok z provozní činnosti před zdaněním a změnami pracovního kapitálu	17 734	23 078
A. 2.	Změny stavu nepeněžních složek pracovního kapitálu:	43 721	-12 088
A. 2. 1.	Změna stavu pohledávek a přechodných účtů aktiv	31 323	-17 597
A. 2. 2.	Změna stavu závazků a přechodných účtů pasív	10 258	5 931
A. 2. 3.	Změna stavu zásob	2 140	-422
A **	Čistý peněžní tok z provozní činnosti před zdaněním	61 455	10 990
A. 4.	Přijaté úroky	2 865	1 326
A. 5.	Zaplacená daň z příjmů	-7 684	2 501
A ***	Čistý peněžní tok z provozní činnosti	56 636	14 817
	Peněžní toky z investiční činnosti		
B. 1.	Výdaje spojené s nabytím stálých aktiv	-6 884	-3 260
B. 2.	Příjmy z prodeje stálých aktiv	203	21
B ***	Čistý peněžní tok z investiční činnosti	-6 681	-3 239
	Peněžní toky z finanční činnosti		
C. 1.	Změna stavu dlouhodobých a krátkodobých závazků z financování	-2 676	2 450
C. 2.	Změna stavu vlastního kapitálu:	-4 102	-1 912
C. 2. 6.	Vyplacené podíly na zisku	-4 102	-1 912
C ***	Čisté peněžní toky z finanční činnosti	-6 778	538
	Čisté zvýšení / snížení peněžních prostředků a peněžních ekvivalentů	43 177	12 116
	Stav peněžních prostředků a peněžních ekvivalentů na počátku roku	118 502	106 386
	Stav peněžních prostředků a peněžních ekvivalentů na konci roku	161 679	118 502

Firma: Sweco a.s.

Identifikační číslo: 26475081

Právní forma: Akciová společnost

Předmět podnikání: Inženýrská činnost v investiční výstavbě, projektová činnost ve výstavbě, provádění staveb, jejich změn a odstraňování

Rozvahový den: 31. prosince 2023

Datum sestavení účetní závěrky: 2. května 2024

PŘEHLED O ZMĚNÁCH VLASTNÍHO KAPITÁLU

(v celých tisících Kč)

	Základní kapitál	Ostatní kapitálové fondy	Ostatní rezervní fondy	Nerozdělený zisk nebo neuhrazená ztráta (+/-)	Celkem
Zůstatek k 1. lednu 2022	42 953	6 953	8 591	129 521	188 018
Vyplacené podíly na zisku	0	0	0	-1 912	-1 912
Výsledek hospodaření za účetní období	0	0	0	8 204	8 204
Zaokrouhlení	0	0	0	1	1
Zůstatek k 31. prosinci 2022	42 953	6 953	8 591	135 814	194 311
Vyplacené podíly na zisku	0	0	0	-4 102	-4 102
Výsledek hospodaření za účetní období	0	0	0	13 153	13 153
Zůstatek k 31. prosinci 2023	42 953	6 953	8 591	144 865	203 362

1. Všeobecné informace

1.1. Základní informace o Společnosti

Společnost Sweco a.s. (dále „Společnost“), byla zapsána do obchodního rejstříku vedeného Městským soudem v Praze, oddíl B, vložka 7326 dne 31. srpna 2001 a její sídlo je v Tábořská 31, 140 16 Praha 4. Právní forma: Akciová společnost. Identifikační číslo: 264 75 081.

Společnost vznikla dne 31. srpna 2001, a to jako jedna ze tří nástupnických společností společnosti HYDROPROJEKT a.s.

Hlavním předmětem podnikání Společnosti je:

- inženýrská činnost v investiční výstavbě,
- projektová činnost ve výstavbě,
- provádění staveb, jejich změn a odstraňování,
- poskytování software a poradenství v oblasti hardware a software,
- činnost podnikatelských, finančních, organizačních a ekonomických poradců,
- posuzování vlivů na životní prostředí,
- základní chemický rozbor (voda),
- mikrobiologický rozbor (voda),
- stanovení nerozpustných látek ve vodě,
- zpracování dat, služby databank, správa sítí,
- zprostředkování služeb v oblasti hardware a software,
- nakládání s odpady (vyjma nebezpečných),
- výkon zeměměřičských činností
- projektování elektrických zařízení,
- plánografické a kresličské práce,
- realitní činnost,
- činnost účetních poradců, vedení účetnictví,
- geologické práce v oblasti inženýrské geologie a hydrologie,
- činnost technických poradců v oblasti stavebnictví a architektury, zemědělství a lesnictví, vodního hospodářství, životního prostředí a odpadového hospodářství,
- pořádání odborných kurzů, školení a jiných vzdělávacích akcí včetně lektorské činnosti,
- služby v oblasti administrativní správy a služby organizačně hospodářské povahy.
- reklamní činnost a marketing
- pořádání kulturních produkcí, zábav a provozování zařízení sloužících zábavě.

Společnost není společníkem s neomezeným ručením v žádné společnosti.

Představenstvo a dozorčí rada k 31. prosinci 2023:

	funkce	jméno
Představenstvo	Předseda	Ing. Jan Krejčík, Ph.D.
	Místopředseda	Ing. Vladimír Mikule
	Členka	Ing. Nikola Gorelová
Dozorčí rada	Předseda	Sören Lennart Hed
	Člen	Jan Erik Thulin
	Člen	Martina Söderström

1.2. Současná ekonomická situace

Současná ekonomická situace zůstává nadále citlivá na geopolitický vývoj ve světě. Vliv na finanční a komoditní trhy, dodavatelské řetězce a klíčové makroekonomické ukazatele s dopadem na podnikání, jako jsou míra inflace, výše úrokových sazeb, volatilita měnových kurzů a další, je stále významný.

Vedení Společnosti zhodnotilo vliv současné ekonomické situace na její podnikání s následujícím závěrem: Naše společnost čelila především vlivům spojeným s růstem inflace a volatilitou měnových kurzů, který vedly k nárůstu nákladů v roce 2023 v řádech jednotek až nižších desítek procent.

2. Účetní postupy

2.1. Základní zásady zpracování účetní závěrky

Účetní závěrka je sestavena v souladu s účetními předpisy platnými v České republice pro střední účetní jednotky a je sestavena v historických cenách.

Účetnictví respektuje obecné účetní zásady, především zásadu opatrnosti, používání historických (pořizovacích) cen, nezávislost účetních období, stálost metod, zákaz kompenzace, a to za předpokladu nepřetržitosti činnosti Společnosti.

2.2. Dlouhodobý nehmotný a hmotný majetek

Nehmotný (a hmotný) majetek, jehož doba použitelnosti je delší než 1 rok a pořizovací cena převyšuje 10 tis. Kč (10 tis. Kč) za položku, je považován za dlouhodobý nehmotný (a hmotný) majetek.

Nakoupený dlouhodobý nehmotný a hmotný majetek je prvotně vykázán v pořizovacích cenách, které zahrnují cenu pořízení a náklady s jeho pořízením související.

Dlouhodobý nehmotný a hmotný majetek je odpisován metodou rovnoměrných odpisů na základě jeho předpokládané doby životnosti. Společnost uplatňuje roční odpisové sazby, které se liší od sazeb odpočitatelných pro daňové účely.

Odpisový plán je v průběhu používání dlouhodobého nehmotného a hmotného majetku aktualizován na základě změn očekávané doby životnosti.

Pokud zůstatková hodnota aktiva přesahuje jeho odhadovanou zpětně získatelnou částku, je jeho zůstatková hodnota snížena na tuto částku prostřednictvím opravné položky. Zpětně získatelná částka je stanovena na základě očekávaných budoucích peněžních toků generovaných daným aktivem.

Náklady na opravy a údržbu dlouhodobého hmotného majetku se účtují přímo do nákladů. Technické zhodnocení dlouhodobého nehmotného a hmotného majetku je aktivováno.

Dlouhodobý nehmotný majetek

Do této kategorie majetku je zahrnut nákup software. DNM je odepisován od následujícího měsíce po měsíci zařazení po dobu 72 měsíců.

Dlouhodobý hmotný majetek odepisovaný

- budovy, haly a stavby
- stroje, přístroje a zařízení
- dopravní prostředky
- inventář

DHM je odepisován po zařazení rovnoměrným odpisem podle stanovené doby životnosti ze vstupní ceny.

Sweco a.s.

Příloha účetní závěrky
za rok končící 31. prosince 2023

Daňové odpisy

Při uplatňování daňových odpisů dlouhodobého hmotného a nehmotného majetku Společnost postupuje podle § 31 zákona č. 586/1992 Sb., o daních z příjmů v platném znění.

Účetní odpisy

Dlouhodobý majetek je odpisován do nákladů formou rovnoměrných odpisů uvedené pro různé kategorie dlouhodobého majetku v následující tabulce:

Kategorie majetku	Doba odpisování v letech
1 – výpočetní technika	4
2 - automobily	6
2 – ostatní stroje a zařízení	8
5 – technické zhodnocení u pronajatých kancelářských ploch	7

Kategorie majetku odpovídají odpisovým skupinám dle zákona 586/1992 Sb.

2.3. Dlouhodobý finanční majetek

Na účtech dlouhodobého finančního majetku je účtován majetkový podíl ve společnosti HORTOP s.r.o. v Bratislavě ve výši 28 tis. Kč (1,1 tis. EUR). Cenné papíry a majetkové účasti se oceňují pořizovacími cenami. Cenné papíry zachycené na účtu 063 – Realizovatelné cenné papíry a podíly jsou k rozvahovému dni zachyceny v reálné hodnotě ve smyslu vyhlášky č. 500/2002 Sb. v platném znění.

2.4. Zásoby

Nakoupené zásoby jsou oceňovány pořizovací cenou sníženou o opravnou položku. Pořizovací cena zahrnuje veškeré náklady související s pořízením těchto zásob (zejména dopravné, clo atd.). Pro úbytky nakoupených zásob užívá Společnost metodu váženého aritmetického průměru.

Vlastní výrobky a nedokončená výroba (zakázky), jsou oceňovány vlastními výrobními náklady sníženými o opravnou položku. Vlastní náklady zahrnují přímé materiálové a osobní náklady, poddodávky a podíl výrobní režie.

2.5. Pohledávky

Pohledávky jsou vykázány v nominální hodnotě snížené o opravnou položku k pochybným pohledávkám. Opravná položka k pochybným pohledávkám je vytvořena na základě inventarizace, pokud se prokáže, že ocenění aktiv neodpovídá reálnému stavu.

- Daňově účinné opravné položky k pohledávkám byly vytvořeny ve smyslu zák. 593/92 Sb. §8 a 8a, §8c.
- K rizikovým pohledávkám byly tvořeny kromě zákonných opravných položek i opravné položky účetní. V účetním období tvořila Společnost opravné položky k pohledávkám na základě inventarizace podle stáří pohledávky a dále podle posouzení míry rizika a předpokládané doby návratnosti. U pohledávek po splatnosti déle než 365 dní vytvořila opravné položky do výše 100 % a ve lhůtě 180-365 dní po splatnosti do výše 50 %. Společnost nevytváří opravné položky k pohledávkám za spřízněnými stranami.

2.6. Přepočet cizích měn

Účetní operace prováděné během roku v cizích měnách jsou přepočteny a zaúčtovány devizovým kurzem České národní banky platným v den transakce.

Zůstatky peněžních aktiv, pohledávek a závazků vedených v cizích měnách byly přepočteny devizovým kurzem zveřejněným Českou národní bankou k rozvahovému dni. Všechny kurzové zisky a ztráty z přepočtu peněžních aktiv, pohledávek a závazků jsou účtovány do výkazu zisku a ztráty.

Společnost považuje zálohy zaplacené za účelem nákupu dlouhodobých aktiv nebo zásob za pohledávky vyjádřené v cizí měně, a tudíž tyto položky majetku přepočítává devizovým kurzem zveřejněným Českou národní bankou k rozvahovému dni.

2.7. Rozdíly ze změn účetních metod a opravy chyb let minulých

Rozdíly ze změn účetních metod (včetně dopadu odložené daně) a opravy v důsledku nesprávného účtování nebo neúčtování o nákladech a výnosech v minulých účetních obdobích, pokud jsou významné, se vykazují v položce Jiný výsledek hospodaření minulých let.

2.8. Rezervy

Rezervy jsou vytvářeny na rizika a budoucí ztráty známé k datu účetní závěrky. Společnost tvoří rezervy, pokud má současný závazek, je pravděpodobné, že bude na vypořádání tohoto závazku třeba vynaložit vlastní zdroje a existuje spolehlivý odhad výše závazku.

Společnost vytváří rezervu na závazek z daně z příjmů snížený o uhrazené zálohy na daň z příjmů. Pokud zálohy na daň z příjmů převyšují předpokládanou daň, je příslušný rozdíl vykázán jako krátkodobá pohledávka.

2.9. Tržby

Tržby jsou zaúčtovány k datu poskytnutí služeb a jsou vykázány po odečtení slev a daně z přidané hodnoty.

2.10. Spřízněné strany

Spřízněnými stranami Společnosti se rozumí:

- strany, které přímo nebo nepřímo mohou uplatňovat rozhodující vliv u Společnosti, a společnosti, kde tyto strany mají rozhodující nebo podstatný vliv,
- strany, které přímo nebo nepřímo mohou uplatňovat podstatný vliv u Společnosti,
- členové statutárních, dozorčích a řídicích orgánů Společnosti, nebo její mateřské společnosti a osoby blízké těmto osobám, včetně podniků, kde tito členové a osoby mají podstatný nebo rozhodující vliv,
- dceřiné a přidružené společnosti a společné podniky.

Významné transakce a zůstatky se spřízněnými stranami jsou uvedeny v poznámce 11.

2.11. Leasing

Pořizovací cena majetku získaného formou finančního nebo operativního leasingu není aktivována do dlouhodobého majetku. Leasingové splátky jsou účtovány do nákladů rovnoměrně po celou dobu trvání leasingu. Budoucí leasingové splátky, které nejsou k rozvahovému dni splatné, jsou zveřejněny v příloze, ale nejsou zachyceny v rozvaze.

2.12. Odložená daň

Odložená daň se vykazuje u všech přechodných rozdílů mezi zůstatkovou hodnotou aktiva nebo závazku v rozvaze a jejich daňovou hodnotou. Odložená daňová pohledávka je zaúčtována, pokud je pravděpodobné, že ji bude možné daňově uplatnit v budoucnosti.

2.13. Přehled o peněžních tocích

Společnost sestavila přehled o peněžních tocích s využitím nepřímé metody. Peněžní ekvivalenty představují krátkodobý likvidní majetek, který lze snadno a pohotově převést na předem známou částku hotovosti.

2.14. Následné události

Dopad událostí, které nastaly mezi rozvahovým dnem a dnem sestavení účetní závěrky, je zachycen v účetních výkazech v případě, že tyto události poskytly doplňující informace o skutečnostech, které existovaly k rozvahovému dni.

V případě, že mezi rozvahovým dnem a dnem sestavení účetní závěrky došlo k významným událostem představujícím skutečnosti, které nastaly po rozvahovém dni, jsou důsledky těchto událostí popsány a jejich dopady kvantifikovány v příloze účetní závěrky, ale nejsou zaúčtovány v účetních výkazech.

3. Dlouhodobý nehmotný majetek

(tis. Kč)	1. ledna 2023	Přírůstky / přeúčtování	Vyřazení	31. prosince 2023
Pořizovací cena				
Ocenitelná práva	16 050	101	- 202	15 949
Poskytnuté zálohy na dlouhodobý nehmotný majetek a nedokončený dlouhodobý nehmotný majetek	1 781	56	0	1 837
Celkem	17 831	157	- 202	17 786
Oprávký				
Ocenitelná práva	- 14 830	- 523	202	- 15 151
Celkem	- 14 830	- 523	202	- 15 151
Zůstatková hodnota	3 001			2 635

(tis. Kč)	1. ledna 2022	Přírůstky / přeúčtování	Vyřazení	31. prosince 2022
Pořizovací cena				
Ocenitelná práva	15 958	112	20	16 050
Poskytnuté zálohy na dlouhodobý nehmotný majetek a nedokončený dlouhodobý nehmotný majetek	1 781	0	0	1 781
Celkem	17 739	112	- 20	17 831
Oprávký				
Ocenitelná práva	- 14 191	- 659	20	- 14 830
Celkem	- 14 191	- 659	20	- 14 830
Zůstatková hodnota	3 548			3 001

Odpisy dlouhodobého nehmotného majetku zaúčtované do nákladů.

Odpisy dlouhodobého nehmotného majetku v roce 2023 byly účtovány ve výši 523 tis. Kč (v roce 2022 ve výši 659 tis. Kč).

Drobný dlouhodobý nehmotný majetek se vstupní cenou nižší než 10 tis. Kč je veden v operativní evidenci.

4. Dlouhodobý hmotný majetek

(tis. Kč)	1. ledna 2023	Přírůstky / přeúčtování	Vyřazení	31. prosince 2023
Pořizovací cena				
Stavby	4 821	0	- 40	4 781
Hmotné movité věci a jejich soubory	40 221	6 709	- 7 388	39 542
Ostatní dlouhodobý hmotný majetek	690	0	- 31	659
Celkem	45 732	6 709	- 7 459	44 982
Oprávký				
Stavby	- 4 490	- 162	40	- 4 612
Hmotné movité věci a jejich soubory	- 28 256	- 4 588	7 388	- 25 456
Celkem	-32 746	- 4 750	7 428	- 30 068
Zůstatková hodnota	12 986			14 914

(tis. Kč)	1. ledna 2022	Přírůstky / přeúčtování	Vyřazení	31. prosince 2022
Pořizovací cena				
Stavby	4 426	395	0	4 821
Hmotné movité věci a jejich soubory	39 006	2 716	-1 501	40 221
Ostatní dlouhodobý hmotný majetek	690	0	0	690
Celkem	44 122	3 111	- 1 501	45 732
Oprávký				
Stavby	- 4 392	- 98	0	- 4 490
Hmotné movité věci a jejich soubory	- 25 246	- 4 511	1 501	- 28 256
Celkem	- 29 638	-4 609	1 501	-32 746
Zůstatková hodnota	14 484			12 986

Společnost pořizuje majetek pouze nákupem. K úbytku DHM dochází prodejem nebo likvidací, případně zúčtováním škody.

Odpisy dlouhodobého hmotného majetku zúčtované do nákladů za rok 2023 činí 4 750 tis. Kč. (v roce 2022 činily 4 609 tis. Kč).

Drobný dlouhodobý hmotný majetek neuvedený v rozvaze je majetek, jehož vstupní cena je nižší než 5 tis. Kč, je evidován podle odpisového plánu společnosti pouze v operativní evidenci.

Dlouhodobý hmotný a nehmotný majetek vedený v operativní evidenci je v hodnotě 9 051 tis. Kč (k 31. prosinci 2022 byl v hodnotě 8 934 tis. Kč).

Pro účely výpočtu daňových odpisů hmotného a nehmotného majetku je použita rovnoměrná metoda.

5. Dlouhodobý finanční majetek

V roce 2006 Společnost vložila 17% podíl do společnosti HORTOP s.r.o. v Bratislavě ve výši 28 tis. Kč (tj. 1,1 tis. EUR).

6. Zásoby

(tis. Kč)	31. prosince 2023	31. prosince 2022
Materiál	284	1 103
Nedokončená výroba	54 178	55 499
Celkem	54 462	56 602
Opravná položka k nedokončené výrobě	- 13 414	- 10 502
Celkem	41 048	46 100

Materiál představují převážně kancelářské potřeby a záložní PC. Nedokončenou výrobu tvoří rozpracované zakázky k 31. prosinci 2023 oceněné ve výši přímých a režijních nákladů.

7. Pohledávky

Pohledávky po splatnosti k 31. prosinci 2023 činily 11 843 tis. Kč (k 31. prosinci 2022: 8 949 tis. Kč).

Pohledávky za odběrateli (účet 311) v tis. Kč	31. prosince 2023	31. prosince 2022
do splatnosti	60 876	95 919
do 30 dnů	3 188	2 218
do 90 dnů	252	190
do 180 dnů	798	1 820
do 365 dnů	2 624	108
pohledávky v konkurzním řízení (nad 365 dnů)	4 981	4 613
Celkem	72 719	104 868

Opravná položka k pohledávkám k 31. prosinci 2023 činila 5 021 tis. Kč (k 31. prosinci 2022: 4 613 tis. Kč).

Pohledávky nejsou kryty věcnými zárukami a žádná z nich nemá splatnost delší než 5 let.

Společnost disponuje zajištěním ve formě bankovního depozitu ve výši 1 158 tis. Kč (k 31. prosinci 2022: 1 158 tis. Kč).

Společnost neeviduje žádné pohledávky a podmíněné pohledávky, které nejsou vykázány v rozvaze.

8. Vlastní kapitál

Společnost je plně vlastněna společností SWECO Central Europe AB, zapsanou ve Švédském království, a mateřská společnost celé skupiny je společnost SWECO AB, zapsaná ve Švédském království.

Společnost má základní kapitál v celkové nominální hodnotě 42 953 tis. Kč. Kmenové akcie Společnosti Sweco a.s. o celkové nominální hodnotě 42 953 tis. Kč mají formu 10 kusů kmenových listinných akcií na jméno jediného akcionáře, každá v hodnotě 4 295 tis. Kč.

Společnost je součástí jediného konsolidačního celku, jehož mateřskou společností je SWECO AB se sídlem 100 26 STOCKHOLM, BOX 34044.

Konsolidovanou účetní závěrku Skupiny SWECO je možné získat v sídle mateřské společnosti.

Společnost se přihlásila k zákonu o obchodních korporacích jako celku, možnosti nevytvářet povinné rezervní fond však nevyužila.

Rezervní fond je tvořen ze zisku Společnosti podle Stanov a nelze jej rozdělit mezi akcionáře, ale lze jej použít výhradně k úhradě ztrát.

Sweco a.s.

Příloha účetní závěrky
za rok končící 31. prosince 2023

Dne 2. května 2023 jediný akcionář schválil účetní závěrku Společnosti za rok 2022 a rozhodl o rozdělení zisku za rok 2022 ve výši 8 204 tis. Kč následovně: částku ve výši 4 102 tis. Kč jako výplatu dividendy jedinému společníkovi; částku 4 102 tis. Kč jako převod na účet nerozděleného zisku minulých let.

Do data vydání této účetní závěrky nenavrhla Společnost rozdělení zisku za rok 2023.

9. Rezervy

Zákonné rezervy ve smyslu zák. č. 593/1992 Sb. k 31. prosinci 2023 ani 31. prosinci 2022 nebyly tvořeny.

Vytvořené rezervy představují zejména rezervu na ztrátové projekty ve výši 32 081 tis. Kč (k 31. prosinci 2022: 35 650 tis. Kč), rezervu na rekonstrukci ve výši 2 072 tis. Kč (k 31. prosinci 2022: 0 tis. Kč) a rezervu na nevyčerpanou dovolenou ve výši 1 493 tis. Kč (k 31. prosinci 2022: 1 732 tis. Kč).

Rezerva na daň z příjmu ve výši 4 615 tis. Kč vytvořená k 31. prosinci 2023 (k 31. prosinci 2022: 5 852 tis. Kč) byla započtena se zálohami na daň z příjmů ve výši 3 181 tis. Kč zaplacenými Společností k 31. prosinci 2023 (k 31. prosinci 2022: 955 tis. Kč).

(tis. Kč)	1. ledna 2023	Tvorba	Čerpání	31. prosince 2023
Rezerva na rizika a ztráty	35 650	2 400	- 5 969	32 081
Rezerva na rekonstrukci	0	2 072	0	2 072
Rezerva na nevyčerpanou dovolenou	1 732	0	- 239	1 493
Ostatní rezervy celkem	37 382	4 472	- 6 208	35 646

10. Závazky, budoucí závazky a podmíněné závazky

Závazky z obchodních vztahů po splatnosti k 31. prosinci 2023 činily 3 321 tis. Kč (k 31. prosinci 2022: 3 124 tis. Kč).

Závazky z obchodních vztahů a jiné závazky nebyly kryty věcnými zárukami a nemají splatnost delší než 5 let.

Celková výše závazků nezahrnutých v rozvaze, která vychází z uzavřených smluv o pronájmu k 31. prosinci 2023, činila 28 911 tis. Kč (k 31. prosinci 2022: 18 886 tis. Kč).

Společnost k 31. prosinci 2023 poskytla následující věcné záruky, které nejsou vykázány v rozvaze:

- bankovní garance ve výši 4 103 tis. Kč (k 31. prosinci 2022: 4 103 tis. Kč) s platností do 31. března 2025,

Vedení Společnosti si není vědomo žádných podmíněných závazků Společnosti k 31. prosinci 2023.

Sweco a.s.Příloha účetní závěrky
za rok končící 31. prosince 2023**11. Transakce se spřízněnými stranami**

2023 (tis. Kč)	SWECO	SWECO	SWECO	SWECO	SWECO	SWECO	SWECO
	Sverige AB	International AB	Denmark A/S	SWECO GmbH	SWECO Lietuva	Nederland B.V.	SWECO AB
Výnosy							
Prodej služeb	1 639	191	4 880	0	0	396	341
Celkem	1 639	191	4 880	0	0	396	341
Náklady							
Nákup služeb	0	0	0	179	75	0	8 976
Poplatky za řízení Společnosti	0	0	0	0	0	0	1 402
Celkem	0	0	0	179	75	0	10 378

2022 (tis. Kč)	SWECO	SWECO	SWECO	SWECO	SWECO	SWECO UK	SWECO
	Sverige AB	Enviroment AB	Denmark A/S	SWECO GmbH	SWECO Norge	SWECO UK Limited	SWECO AB
Výnosy							
Prodej služeb	1 016	472	1 803	0	446	471	287
Celkem	1 016	472	1 803	0	446	471	287
Náklady							
Nákup služeb	20	0	0	7	0	0	8 389
Poplatky za řízení Společnosti	0	0	0	0	0	0	1 608
Celkem	20	0	0	7	0	0	9 997

31. prosince 2023 (tis. Kč)	SWECO				SWECO
	SWECO AB	International AB	SWECO Denmark	SWECO GmbH	SWECO Sverige AB
Pohledávky					
Pohledávky z obchodních vztahů		16	99	1 343	0
Celkem		16	99	1 343	0
Závazky					
Závazky vůči společnostem v konsolidačním celku		171	0	0	0
Z toho:					
Nevyplacená dividenda		0	0	0	0
Závazky z obchodních vztahů		171	0	0	0
Celkem		171	0	0	0

31. prosince 2022 (tis. Kč)	SWECO				SWECO
	SWECO AB	Central Europe AB	SWECO Denmark	SWECO GmbH	SWECO Sverige AB
Pohledávky					
Pohledávky z obchodních vztahů	287	7	300	0	258
Celkem	287	7	300	0	258
Závazky					
Závazky vůči společnostem v konsolidačním celku	489	0	0	0	0
Z toho:					
Nevyplacená dividenda	0	0	0	0	0
Závazky z obchodních vztahů	489	0	0	0	0
Celkem	489	0	0	0	0

Členům představenstva Společnosti jsou k dispozici služební vozidla.

12. Zaměstnanci

	2023		2022	
	počet	tis. Kč	počet	tis. Kč
Mzdové náklady vedoucích zaměstnanců	12	20 269	13	17 043
Mzdové náklady ostatních zaměstnanců	153	100 790	146	94 166
Náklady na sociální zabezpečení		40 892		37 980
Ostatní sociální náklady		4 512		3 843
Osobní náklady celkem	165	166 463	159	153 032

Vedoucí zaměstnanci zahrnují členy představenstva a zaměstnance, kteří jsou přímo podřízeni členům statutárního orgánu.

Společnost v souladu s §39b odst. 6 písm. d) prováděcí vyhlášky 500/2002 nevykazuje odměny statutárního orgánu zvlášť.

13. Daň z příjmů

Daňový náklad zahrnuje:

(tis. Kč)	2023	2022
Splatnou daň (19 %)	4 615	5 852
Odloženou daň (21 %)	- 3 450	- 3 589
Úpravu daňového nákladu předchozího období podle podaného daňového přiznání	- 394	- 491
Celkem daňový náklad	771	1 772

Odložená daň byla vypočtena s použitím sazby daně 21 % (daňová sazba pro účetní období započaté 1. ledna 2024 a později) (k 31. prosinci 2022: 19 %).

Odloženou daňovou pohledávku (+) / závazek (-) lze analyzovat následovně:

(tis. Kč)	31. prosince 2023	31. prosince 2022
Odložený daňový závazek (-) / pohledávka (+) z titulu:		
rozdílu účetní a daňové zůstatkové hodnoty majetku	769	- 294
rezerv a opravných položek	10 468	9 282
ostatních přechodných rozdílů	5 498	4 297
Čistá odložená daňová pohledávka	16 735	13 285

Na základě směrnice Rady EU 2022/2523 o zajištění globální minimální úrovně efektivního zdanění nadnárodních skupin podniků a velkých vnitrostátních skupin byl přijat zákon č. 416/2023 Sb., o dorovnávacích daních pro velké nadnárodní skupiny a velké vnitrostátní skupiny. Cílem dorovnávacích daní je zastavit soutěž mezi jednotlivými státy, týkající se různých sazeb daní z příjmů právnických osob tím, že byla zavedena jednotná minimální daňová sazba, která má zajistit rovné podmínky pro entity po celém světě a umožnit jednotlivým státům lépe chránit jejich základy daně. Dorovnávací daně budou vybírány v případě, že bude vypočtená efektivní daňová sazba v daném státě nižší než 15 %. Poplatníkem dorovnávací daně jsou společnosti ve skupině, jejichž konsolidované roční výnosy vykázané v konsolidované účetní závěrce nejvyšší mateřské entity činí 750 mil. EUR nejméně ve 2 ze 4 výkazních období bezprostředně předcházejících danému zdaňovacímu období.

Společnost očekává, že se v bezprostředně následujícím období stane poplatníkem dorovnávací daně. Dorovnávací daň nebyla zohledněna při výpočtu odložené daně. Společnost očekává, že daňová povinnost ve vztahu k dorovnávací dani bude v následujícím období nevýznamná.

Sweco a.s.

Příloha účetní závěrky
za rok končící 31. prosince 2023

14. Následné události

Dne 2. dubna 2024 byl odvolán předseda dozorčí rady - Sören Lennart Hed, kterého nahradil Dariush Rezai. Zároveň 2. dubna 2024 byli odvoláni členi dozorčí rady – Martina Söderström a Jan Erik Thulin, které nahradil Steen Steensen a Jes Engerlund Hansen.

Po rozvahovém dni nedošlo k žádným dalším událostem, které by měly významný dopad na účetní závěrku k 31. prosinci 2023.

2. května 2024

**Ing. Nikola
Gorelová**

Digitálně podepsal Ing.
Nikola Gorelová
Datum: 2024.05.02
10:46:28 +02'00'

Ing. Nikola Gorelová
členka představenstva

**Ing. Jan
Krejčík, Ph.D.**

Digitally signed by
Ing. Jan Krejčík, Ph.D.
Date: 2024.05.02
10:35:02 +02'00'

Ing. Jan Krejčík, Ph.D.
předseda představenstva

ZPRÁVA
statutárního orgánu společnosti
Sweco a.s.

dle § 82 zák. č. 90/2012 sb., obchodního zákoníku, v platném znění („ZOK“).

Obsah

Oddíl I. - Osoby propojené

1. Ovládaná osoba
2. Ovládající osoba
3. Další propojené osoby

Oddíl II. - Vztahy mezi propojenými osobami

1. Způsob ovládání

Oddíl III. - Rozhodné období

Oddíl IV. - Smlouvy a dohody uzavřené mezi propojenými osobami

1. Obchodní smlouvy uzavřené podle občanského zákoníku
2. Jiné smlouvy uzavřené podle občanského zákoníku
3. Smlouvy týkající se cenných papírů

Oddíl V. - Právní úkony mezi propojenými osobami

Oddíl VI. - Opatření mezi propojenými osobami

Oddíl VII. - Důvěrnost informací

Oddíl VIII. - Závěr

ODDÍL I. OSOBY PROPOJENÉ

Podle informací dostupných představenstvu Společnosti jednajícímu s péčí řádného hospodáře byla společnost po celé Rozhodné období součástí skupiny, ve kterém je ovládající osobou Sweco AB (dále jen „Skupina“). Údaje o osobách náležejících do Skupiny se uvádí k 31. prosinci 2023, a to dle informací dostupných statutárnímu orgánu společnosti jednajícímu s péčí řádného hospodáře. Struktura vztahů ve Skupině je graficky znázorněna v Příloze č. 1.

1. Ovládaná osoba

Společnost	Sweco a.s.
se sídlem na adrese	Táborská 31, 140 16 Praha 4
IČO:	264 75 081

zapsaná v obchodním rejstříku vedeném Městským soudem v Praze, oddíl B, vložka 7326.
zastoupená Ing. Janem Krejčíkem, Ph.D. ve funkci předsedy představenstva
a Ing. Nikolou Gorelovou ve funkci člena představenstva

(dále "ovládaná osoba").

Ovládaná osoba je obchodní společnost, která se zabývá zejména konzultační a projektovou činností. Podrobně je předmět podnikání specifikován ve stanovách Společnosti.

2. Ovládající osoba

Společnost	SWECO Central Europe AB (dále SWECO CE AB)
se sídlem na adrese	Box 34044 100 26 Stockholm Švédsko
IČ:	556633-5831

zastoupená paní Åsa Bergman, generální ředitelkou.

(dále "ovládající osoba").

Ovládající osoba je obchodní společnost, která se zabývá zejména konzultační a projektovou činností. Podrobně je předmět podnikání specifikován ve stanovách Společnosti.

Další ovládající osoba je SWECO AB, která nepřímo ovládá Společnost prostřednictvím společnosti SWECO CE AB

Společnost	SWECO AB
se sídlem na adrese	Gjörwellsgatan 22, Box 34044, 100 26 Stockholm Sweden
IČ:	556542-9841

zastoupená paní Åsa Bergman, generální ředitelkou.

Další propojená osoba poskytuje služby v oblasti řízení, marketingu, IT, školení a poskytuje licence v souladu se smlouvou Microsoft Enterprise Agreement všem společnostem SWECO Group.

3. Další propojené osoby

Další propojené osoby, které jsou ve shodném postavení jako ovládaná osoba. Tyto společnosti mají shodnou ovládající osobu a jediného akcionáře, a to SWECO AB.

Další propojená osoba, se kterou měla společnost v rozhodném období transakce

Společnost	Sweco GmbH
se sídlem na adrese	Karl-Ferdinand-Braun-Straße 9, BREMEN Germany
IČ:	HRB21768

zastoupená
paní Julia Zantke, ředitelkou.

Další propojená osoba, se kterou měla společnost v rozhodném období transakce

Společnost	Sweco Sverige AB
se sídlem na adrese	Postbox PG1281, FAGERSTA Sweden
IČ:	556767984901

zastoupená
paní Ann-Louise Lökholm-Klasson, ředitelkou.

Další propojená osoba, se kterou měla společnost v rozhodném období transakce

Společnost	Sweco Danmark A/S
se sídlem na adrese	Granskoven 8, GLOSTRUP Denmark
IČ:	48233511

zastoupená
panem Dariush Rezaei, ředitelem.

Další propojená osoba, se kterou měla společnost v rozhodném období transakce

Společnost **UAB Sweco Lietuva**
se sídlem na adrese Ozo g. 124-1 082 00 VILNIUS
Lietuva
IČ: 301135783
zastoupená
panem Liudas Zalunskis, ředitelem.

Další propojená osoba, se kterou měla společnost v rozhodném období transakce

Společnost **Sweco International AB**
se sídlem na adrese Gjörwellsgatan 22, Box 34044, 100 26 STOCKHOLM
Sweden
IČ: 55686299
zastoupená
paní Ann-Louise Lökhölm Klasson, ředitelkou.

Další propojená osoba, se kterou měla společnost v rozhodném období transakce

Společnost **Sweco Nederland B.V.**
se sídlem na adrese De Holle Bilt 22, 3732 HM DE BILT
Netherlands
IČ: 80219748
zastoupená
panem Eugene Grüter, ředitelem.

ODDÍL II. VZTAHY MEZI PROPOJENÝMI OSOBAMI

1. Způsob ovládní

Ovládající osoba vlastní akcie ovládané osoby – Sweco a.s., jejichž podíl činí 100 % základního kapitálu ovládané osoby. Ovládající osoba může prosadit jmenování, volbu, odvojení většiny osob, které jsou statutárním orgánem nebo jeho členem, nebo členem dozorčího orgánu ovládané osoby.

ODDÍL III. ROZHODNÉ OBDOBÍ

Tato zpráva je zpracována za poslední účetní období, tj. za období od 1. ledna 2023 do 31. prosince 2023.

ODDÍL IV. SMLOUVY A DOHODY UZAVŘENÉ MEZI PROPOJENÝMI OSOBAMI

Smlouvy uzavřené mezi Společnostmi a Ovládací osobou a mezi Společnostmi a jinými osobami ovládanými Ovládací osobou, které byly v Rozhodném období platné:

1. Obchodní smlouvy uzavřené podle občanského zákoníku

Název smlouvy (dohody): Dohoda mezi ovládanou a ovládací osobou: Sweco a.s. a SWECO AB <i>(číslo objednávky nebo jiná identifikace/datum):</i> <ol style="list-style-type: none">1. Dohoda o výpůjče licencí AutoDesk2. Group IT Support Services Agreement ze dne 21.12.2016 (číslo smlouvy 1701076006)3. Central Management Support Services Agreement 2016 ze dne 21.12.2016 (číslo smlouvy 1701066006)4. Objednávka (číslo objednávky 1239100100) ze dne 3.4.20235. Cross Border Framework Agreement (číslo smlouvy 1220340197) ze dne 4.8.2023
Smluvní strany: Sweco a.s.; SWECO AB
Předmět dohody: <i>(smluvní cena/platební podmínky)</i> <ol style="list-style-type: none">1. Výpůjčky licencí AutoDesk ve výši 3 649 tis. Kč (plátce Sweco a.s.)2. Poskytování služeb v oblasti řízení, marketingu, IT, školení, včetně poskytnutí Microsoft licencí ve výši 5 327 tis. Kč (plátce Sweco a.s.)3. Central Management Services and Royalty fee 2023 ve výši 1 402 tis. Kč (plátce Sweco a.s.)4. Objednávka (číslo objednávky 1239100100) – Urban Insight Report ve výši 45 tis. Kč (plátce SWECO AB)5. Poskytování konzultačních služeb v oblasti IT ve výši 296 tis. Kč (plátce SWECO AB)
Doba plnění předmětu dohody: <ol style="list-style-type: none">1. 01-12/20232. 01-12/20233. 01-12/20234. 04/20235. 01/2023

<p>Název smlouvy (dohody): Dohoda mezi ovládanou a propojenou osobou Sweco a.s. a Sweco GmbH (číslo objednávky nebo jiná identifikace/datum):</p> <p>1. Cross Border Framework Agreement (číslo smlouvy 123906010) ze dne 10.05.2023</p>
<p>Smluvní strany: Sweco a.s., Sweco GmbH</p>
<p>Předmět dohody: <i>(smluvní cena/platební podmínky)</i></p> <p>1. Konzultační služby, přefakturace cestovních nákladů (projekt 123903010) plátce Sweco a.s. ve výši 179 tis. Kč (8,9 tis. EUR)</p>
<p>Doba plnění předmětu dohody:</p> <p>1. 08/2023</p>

<p>Název smlouvy (dohody): Dohoda mezi ovládanou a propojenou osobou Sweco a.s. a Sweco Lietuva, UAB (číslo objednávky nebo jiná identifikace/datum):</p> <p>1. Cross Border Framework Agreement (číslo smlouvy 1221670101) ze dne 25.11.2022</p>
<p>Smluvní strany: Sweco a.s., Sweco Lietuva, UAB</p>
<p>Předmět dohody: <i>(smluvní cena/platební podmínky)</i></p> <p>2. Konzultační služby (projekt 1221670101) plátce Sweco a.s. ve výši 75 tis. Kč (3,2 tis. EUR)</p>
<p>Doba plnění předmětu dohody:</p> <p>2. 01/2023</p>

<p>Název smlouvy (dohody): Dohoda mezi dalšími propojenými osobami Sweco a.s. a Sweco Sverige AB (číslo objednávky nebo jiná identifikace/datum):</p> <p>1. Cross Border Framework Agreement (číslo smlouvy 12 3901-13) ze dne 13.02.2023</p>
<p>Smluvní strany: Sweco a.s., Sweco Sverige AB</p>
<p>Předmět dohody: <i>(smluvní cena/platební podmínky)</i></p> <p>1. Fakturace dle hodinové sazby na zakázkách ve výši 1 639 tis. Kč – plátce SWECO Sverige AB</p>
<p>Doba plnění předmětu dohody:</p> <p>1. 01-12/2023</p>

<p>Název smlouvy (dohody): Dohoda mezi dalšími propojenými osobami Sweco a.s. a Sweco Danmark A/S <i>(číslo objednávky nebo jiná identifikace/datum):</i></p> <p>1. Smlouva 1199030100 uzavřená dne 4.9.2019, Smlouva 1229020100 uzavřená dne 15.5.2022</p>
<p>Smluvní strany: Sweco a.s., Sweco Danmark A/S</p>
<p>Předmět dohody: <i>(smluvní cena/platební podmínky)</i></p> <p>1. Tokmok Kyrgyz Republic, Fayzobod Tajikistan (plátce Sweco Danmark A/S) ve výši 4,8 mil. Kč</p>

<p>Doba plnění předmětu dohody:</p> <p>1. 02-12/2023</p>

<p>Název smlouvy (dohody): Dohoda mezi dalšími propojenými osobami Sweco a.s. a Sweco International AB <i>(číslo objednávky nebo jiná identifikace/datum):</i></p> <p>1. Cross Border Framework Agreement (číslo smlouvy 12190101000) ze dne 2.12.2021</p>
<p>Smluvní strany: Sweco a.s. a Sweco International AB</p>
<p>Předmět dohody: <i>(smluvní cena/platební podmínky)</i></p> <p>1. Konzultační služby Kotayk and Gegharkunik Solid Waste Management Project – Project Implementation Support (plátce Sweco International AB) ve výši 191 tis. Kč (7,9 tis. EUR)</p>
<p>Doba plnění předmětu dohody:</p> <p>1. 03,12/2023</p>

<p>Název smlouvy (dohody): Dohoda mezi dalšími propojenými osobami Sweco a.s. a Sweco Nederland B.V. <i>(číslo objednávky nebo jiná identifikace/datum):</i></p> <p>1. Cross Border Framework Agreement 1229030100 z 13.07.2022</p>
<p>Smluvní strany: Sweco a.s. a Sweco Nederland B.V.</p>
<p>Předmět dohody: <i>(smluvní cena/platební podmínky)</i></p> <p>2. Support of 3D modellers Design Engineer (plátce Sweco Nederland B.V.) ve výši 396 tis. Kč (16,6 tis. EUR)</p>
<p>Doba plnění předmětu dohody:</p> <p>1. 01-02/2023</p>

V rozhodném období již nebyly uzavřeny mezi propojenými osobami žádné další smlouvy o dílo, smlouvy o půjčce, smlouvy mandátní, smlouvy o postoupení pohledávek nebo dohody o vzájemném započtení pohledávek, o uznání dluhu a splátkách nebo dohoda o narovnání.

Vztahy mezi ovládanou a ovládající společností přinášejí Sweco a.s. nejen výše uvedené výhody nákupu licencí MS, ale i výhody plynoucí z příslušnosti ke Sweco Group, zejména získávání know how, a tím vyšší možnosti prosazení se na zahraničních trzích.

Využíváme nástroje skupiny Sweco pro vzdělávání zaměstnanců jako je Sweco Next Generation, pro interní řízení společnosti Sweco Barometer a Sweco Talk, software pro sledování a vyhodnocování ekonomiky a reportingu, a dále informace předávané v rámci manažerských meetingů a obecně synergii při obchodní činnosti v zahraničí.

Společnosti nevyplývají z účasti ve Skupině nevýhody. Ze vztahů v rámci Skupiny neplynou pro Společnost žádná rizika.

2. Jiné smlouvy uzavřené podle občanského zákoníku

V rozhodném období nebyly uzavřeny mezi propojenými osobami žádné smlouvy podle občanského zákoníku, jako např. smlouva o zřízení zástavního práva, smlouva o převzetí dluhu, smlouva o vzniku věcného břemene k nemovitosti, směnná smlouva, smlouva o postoupení pohledávky.

3. Smlouvy týkající se cenných papírů

V rozhodném období nebyly uzavřeny mezi propojenými osobami žádné smlouvy týkající se cenných papírů jako např. smlouva obstaratelská, smlouva o úschově, správě, uložení a obhospodařování cenných papírů, smlouva o zastavení cenných papírů, smlouva o půjčce cenných papírů.

Na základě smluv uzavřených v rozhodném období mezi Společností a ostatními osobami ze Skupiny, jiných jednání ani opatření, která byla v zájmu nebo na popud těchto osob uskutečněna Společností v rozhodném období, Společností nevznikla žádná újma.

ODDÍL V. PRÁVNÍ ÚKONY MEZI PROPOJENÝMI OSOBAMI

Během rozhodného období neučinila Společnost na popud ovládající osoby nebo jí ovládaných osob žádné právní úkony a ostatní opatření, která se týkala majetku přesahujícího 10 % vlastního kapitálu Společnosti ve výši 19 431 tis. Kč zjištěného podle poslední účetní uzávěrky sestavené k 31. prosinci 2022.

Přehled jednání učiněných na popud nebo v zájmu ovládající osoby nebo jí ovládaných osob je uveden v oddílu IV.

ODDÍL VI. OPATŘENÍ MEZI PROPOJENÝMI OSOBAMI

V rozhodném období nebyla přijata žádná opatření.

ODDÍL VII. DŮVĚRNOST INFORMACÍ

1. Za důvěrné jsou považovány informace a skutečnosti, které jsou součástí obchodního tajemství ovládající, ovládané i další propojené osoby a také ty informace, které byly za důvěrné jakoukoliv osobou, která je součástí propojených osob, označeny. Dále jsou to veškeré informace z obchodního styku, které by mohly samy o sobě nebo v souvislosti s jinými informacemi nebo skutečnostmi vést k újmě jakékoliv z propojených osob.
2. Z důvodu, aby nemohlo dojít k újmě na straně ovládané osoby s ohledem na odst. 1 tohoto oddílu, neobsahuje zpráva statutárního orgánu:
 - ▶ informace o výsledcích marketingového průzkumu realizovaného ovládanou osobou ve prospěch propojených osob;
 - ▶ informace o projektech směřujících k získání kapitálového podílu ve vybraných obchodních společnostech, kde stranou připravující akvizici byla ovládaná osoba.

ODDÍL VIII. ZÁVĚR

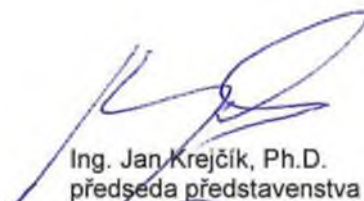
Tato zpráva byla zpracována představenstvem ovládané osoby, tj. společností Sweco a.s. a předložena k přezkoumání dozorčí radě a auditorovi, který provede kontrolu účetní závěrky ve smyslu zvláštního zákona. Vzhledem k tomu, že ovládaná osoba je povinna ze zákona zpracovávat výroční zprávu, bude tato zpráva její nedílnou součástí.

Představenstvo prohlašuje, že poskytlo veškeré, úplné a správné podklady k ověření ve smyslu § 82 ZOK a v souladu s nejlepším vědomím a že po datu zprávy o vztazích nenastaly žádné události, které by vyžadovaly její úpravu. Společnosti nevznikla z uvedených obchodních případů žádná újma.

V Praze, dne 31. března 2024

Podpisy členů statutárního orgánu ovládané osoby:

Jméno, příjmení, funkce



Ing. Jan Krejčík, Ph.D.
předseda představenstva

Jméno, příjmení, funkce



Ing. Nikola Gorelová
člen představenstva

Struktura skupiny Sweco

