

Výroční zpráva 2016
Sweco Hydroprojekt a.s.

Výroční zpráva

o výsledcích hospodaření a finanční situaci společnosti za rok 2016

OBSAH

- Slovo předsedy představenstva
- Sweco Hydroprojekt a.s. – profil společnosti
- Základní údaje o společnosti
- Organizační schéma společnosti Sweco Hydroprojekt a.s. a skupiny Sweco
- Přehled výsledků roku 2016
- Podnikání v roce 2016 – Zpráva představenstva o podnikatelské činnosti společnosti v roce 2016 a stavu jejího majetku

Přílohy:

- Zpráva nezávislého auditora
- Účetní závěrka za rok 2016
- Zpráva o vztazích mezi propojenými osobami

Slovo předsedy představenstva

Vážení akcionáři, vážení obchodní přátelé,

dovolte mi předložit Vám jménem představenstva akciové společnosti výroční zprávu shrnující základní informace o hospodaření a fungování společnosti za uplynulý hospodářský rok.

Rok 2016 byl ve znamení probíhajících změn, které souvisí s novými trendy a změnami na trhu vodohospodářských prací v ČR, novým operačním programem ŽP 2014-2020, generační obměnou v rámci společnosti Sweco Hydroprojekt a.s., ale také se změnami v rámci celé skupiny Sweco.

Celý rok 2016 se nesl ve znamení pokračující integrace společnosti Grontmij do struktur skupiny SWECO, zvýšeným potenciálem pro vzájemnou spolupráci a rozvojem obchodních případů. Integrace běžela úspěšně podle nastaveného plánu a výsledky byly pravidelně hodnoceny.

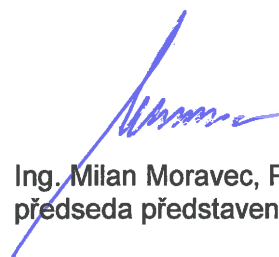
Pro domácí trh byl rok 2016 stále poměrně komplikovaný nejen opožděným rozjezdem projektů financovaných z OPŽP, ale i změnou zákona o veřejných zakázkách ve druhé polovině roku. Navíc byl stále viditelný trend veřejných zakázek soutěžených na nejnižší, často dumpingové, ceny. I z tohoto důvodu jsme v roce 2016 zahájili postupnou diverzifikaci našich aktivit do dopravních, geotechnických a infrastrukturních projektů.

Mimořádně úspěšně se v roce 2016 dařilo našim zahraničním aktivitám, a to nejen pro bankovní sektor (EIB, EBRD, KfW), ale i v rámci spolupráce ve skupině SWECO nejen na východních (např. Kazachstán, Kyrgyzstán, Arménie), ale i západních trzích (např. UK, Švédsko, Německo).

Stejně jako v předchozích letech jsme pokračovali v podpoře některých odborných akcí, v menší míře také sportovních a kulturních aktivit.

Pro nadcházející období je klíčové udržet si současnou pozici na domácím i zahraničním trhu, nezbytný je i další rozvoj aktivit mimo tradiční obory. Věřím, že se zkušenostmi, personálním a technickým zázemím, jaké máme k dispozici, to úspěšně zvládneme.

Závěrem bych rád poděkoval všem zaměstnancům za úsilí a vysoké pracovní nasazení a obchodním partnerům za důvěru a spolupráci.



Ing. Milan Moravec, Ph.D.
předseda představenstva

Sweco Hydroprojekt a.s. – profil společnosti

Konzultačně inženýrská a projektová společnost Sweco Hydroprojekt a.s. patří ke špičkám ve svém oboru v ČR a má renomé i v zahraničí. V současnosti má cca 200 zaměstnanců, kteří svou činností naplňují jak každodenní úkoly, tak i strategické vize a cíle společnosti. Sweco Hydroprojekt je součástí skupiny SWECO, která patří mezi nejvýznamnější konzultačně-inženýrské skupiny v Evropě.

Sweco Hydroprojekt a.s. má dlouholeté zkušenosti a vynikající pověst v plánování, realizaci a řízení projektů zejména v oblasti hydroenergetiky, zásobování vodou, protipovodňové ochrany, kanalizací a čištění odpadních vod, odpadového hospodářství, závlah, velkoplošných environmentálních projektů a hydroinformatiky na území celé České republiky i v zahraničí. Společnost disponuje týmem špičkových odborníků, který neustále aktualizuje znalosti a tak je schopen uspokojit zájem obchodních partnerů. Zpracováváme dokumentaci rovněž v systémech 3D projektování a BIM.

Zaměření činnosti:

Vodárenství:

- Vodárenské generely
- Zdroje vody (povrchové i podzemní), úprava vody
- Doprava a distribuce vody, čerpání
- Vodárenské nádrže a vodojemy
- Hlavní zásobovací potrubí a rozvodné systémy včetně jejich optimalizace a obnovy
- Kalové hospodářství ÚV

Kanalizace a čištění odpadních vod:

- Generely městských kanalizačních systémů
- Městské kanalizační systémy, jejich návrh, optimalizace, obnova a rekonstrukce
- Městské čistírny odpadních vod s nejmodernějšími technologiemi
- Recyklační technologie městských i průmyslových odpadních vod
- Kalové hospodářství, zneškodnění a využití kalů, produkce energie z čistírenských kalů

Hydrotechnika a hydroenergetika:

- Protipovodňová ochrana měst, obcí a průmyslových podniků
- Přírodě blízká protipovodňová opatření
- Plánování v povodí
- Přehrady a hráze, pevné a pohyblivé jezy
- Hydroelektrárny, přečerpávací vodní elektrárny
- Plavební kanály a zařízení na řekách
- Nádrže, rybníky, poldry
- Tunely a podzemní objekty

Odpadové hospodářství:

- Generely odpadového hospodářství
- Skládky odpadů, rekultivace a další využívání starých skládek odpadů
- Návrh lokálních systémů sběru odpadů
- Recyklační technologie a zařízení, kompostovací systémy

Rekultivace a krajinné inženýrství:

- Rekultivace a zúrodnění půd
- Rekultivace po důlní a průmyslové činnosti
- Obnova zemědělského a lesního prostředí
- Závlahy pozemků a ochrana jedinečných biotopů
- Odvodnění zemědělských pozemků a ploch k využití dle plánů územního rozvoje

Ekologické inženýrství:

- Územní studie obnovy a ochrany prostředí
- Dokumentace a posudky EIA
- Ekologické audity
- Obnova kvalitního životního prostředí venkovských oblastí
- Podpora systémů územní stability
- Územní, ekologické a vodohospodářské plánování

Hydroinformatika:

- Speciální GIS a databázové aplikace
- Digitální generely městských a regionálních vodohospodářských systémů
- Hydrodynamické modelování
- Vývoj softwaru

Dopravní infrastruktura

- Pozemní komunikace, silnice, dálnice
- Podzemní stavby, tunely, kaverny
- Železniční stavitelství
- Bezpečnostní audity
- Polní cesty, cyklostezky
- Mostní stavby

Infrastruktura:

- Rozvojové plány a programy vodohospodářských systémů
- Koncepční a územní plánování
- Městská infrastruktura
- Parky, sportoviště, občanská vybavenost

Budovy a konstrukce:

- Bytová výstavba, bytové domy
- Polyfunkční objekty
- Různé budovy

Strojní a elektrotechnická zařízení

- Technologické vybavení staveb, strojní, slaboproud i silnoproud
- Dokumentace PFD, PID, GAD, zpracování dokumentace ve 3D AutoCad Plant 3D
- Řídicí a měřicí systémy

Inženýrská činnost:

- Zajištění funkce správce stavby, manažera stavby nebo supervizí
- Předkládání žádostí o podporu projektů financovaných z fondů EU i národních programů
- Veřejnoprávní projednání staveb a získání potřebných povolení

Společnost Sweco Hydroprojekt a.s. má regionální pokrytí prakticky celého území ČR, což umožňuje být skutečným blízkým partnerem našim zákazníkům. V zahraničí využíváme spolupráce s lokálními společnostmi skupiny Sweco, ale působíme i přímo nebo ve sdružení s dalšími partnery.

Sweco Hydroprojekt a.s.
Táborská 31, 140 16 Praha 4

tel.:+420 261 102 222
fax:+420 261 215 186
e-mail: praha@sweco.cz
<http://www.sweco.cz>

Základní údaje o společnosti

Obchodní jméno:	Sweco Hydroprojekt a.s.
Sídlo:	Praha 4 - Tábořská 31, PSČ: 140 16
Právní forma:	akciová společnost
IČO:	26475081
DIČ:	CZ26475081
Původní rok založení:	1952
Založení společnosti:	2001

Registrace: v obchodním rejstříku, vedeným Městským soudem v Praze, oddíl B., vložka 7326

Předmět podnikání:

- inženýrská činnost v investiční výstavbě
- projektová činnost ve výstavbě
- provádění staveb jejich změn a odstraňování
- poskytování software a poradenství v oblasti hardware a software
- činnost podnikatelských, finančních, organizačních a ekonomických poradců
- posuzování vlivů na životní prostředí
- základní chemický rozbor (voda)
- mikrobiologický rozbor (voda)
- stanovení nerozpustných látek ve vodě
- nakládání s odpady (vyjma nebezpečných)
- výkon zeměměřičských činností
- projektování elektrických zařízení
- plánografické a kresličské práce
- realitní činnost
- zpracování dat, služby databank, správa sítí
- zprostředkování služeb v oblasti hardware a software
- činnost účetních poradců, vedení účetnictví
- geologické práce
- činnost technických poradců v oblasti stavebnictví a architektury, zemědělství a lesnictví, vodního hospodářství, životního prostředí a odpadového hospodářství
- služby v oblasti administrativní správy a služby organizačně hospodářské povahy
- pořádání odborných kurzů, školení a jiných vzdělávacích akcí včetně lektorské činnosti
- pořádání kulturních produkcí, zábav a provozování zařízení sloužících zábavě
- reklamní činnost a marketing

Údaje o cenných papírech:

Druh:	akcie kmenová
Forma:	na jméno, v zaknihované podobě, v Centrálním depozitáři cenných papírů
Počet kusů:	10 ks
Jmenovitá hodnota:	4 295 333 Kč
Celkový objem emise:	42 953 330 Kč
Registrace na veřejných trzích:	není
Základní kapitál společnosti:	42 953 330 Kč
Převoditelnost cenných papírů:	bez omezení.

Jediným akcionářem je společnost SWECO Central Europe AB (dále Sweco CE).

Mezi společnostmi Sweco Hydroprojekt a.s. a společností SWECO CE nebyla uzavřena tzv. ovládací smlouva.

Představenstvo

Složení představenstva ke dni **31.12.2016**:

předseda	Milan Moravec
místopředseda	Vladimír Mikule
člen	Marika Mocková
člen	Aleš Mucha

Dozorčí rada

Složení Dozorčí rady Sweco Hydroprojekt ke dni **31.12.2016**

- paní Ina Brandes, předsedkyně
- pan Matthias Bendel, člen
- pan Friedrich Steiger, člen

Popis odpovědností a vymezení zodpovědností:

Členové představenstva mají uzavřeny smlouvy o výkonu funkce vymezující jejich práva a odpovědnost. Členové managementu společnosti mají uzavřeny manažerské smlouvy, jejichž náplní je operativní řízení společnosti. Práva a odpovědnost členů představenstva, členů dozorčí rady jsou kromě Stanov a smluv vymezena interními předpisy společnosti Sweco, schválenými dozorčí radou pro příslušný rok.

Údaje o osobách odpovědných za výroční zprávu:

Odpovědná osoba	Ing. Nikola Gorelová
Auditor	PricewaterhouseCoopers Audit, s.r.o., Hvězdova 1734/2c, 140 00 Praha 4 (licence KA ČR 021)

Výroční zpráva je zpracována podle zákona č. 563/1991 Sb. o účetnictví ve znění pozdějších předpisů a podle zákona č. 80/2012 Sb. „Občanský zákoník“ ve znění pozdějších předpisů.



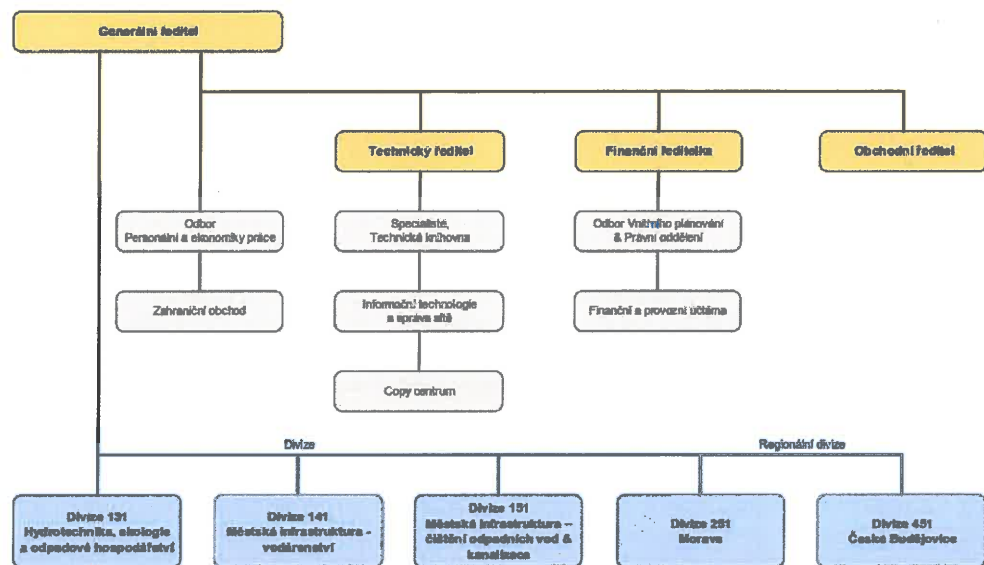
Ing. Nikola Gorelová
členka představenstva



Ing. Milan Moravec, Ph.D.
předseda představenstva

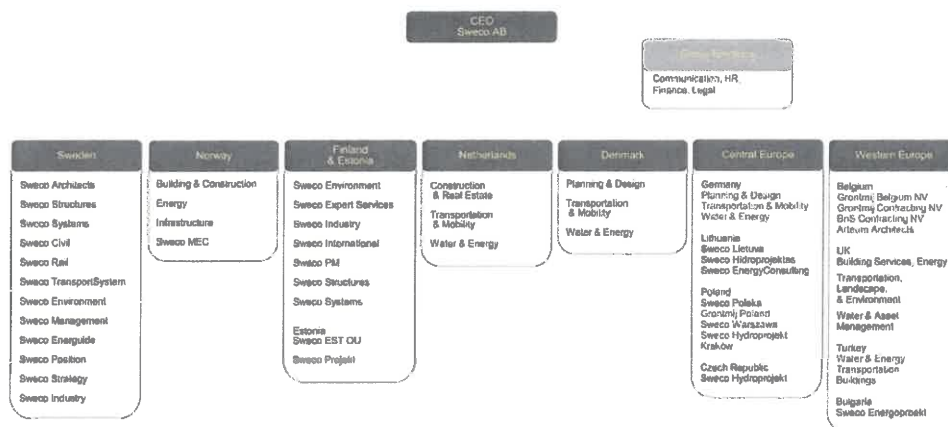
Organizační schéma Sweco Hydroprojekt a.s. a skupiny SWECO

Organizační struktura Sweco Hydroprojekt a.s. (k 31.12.2016)



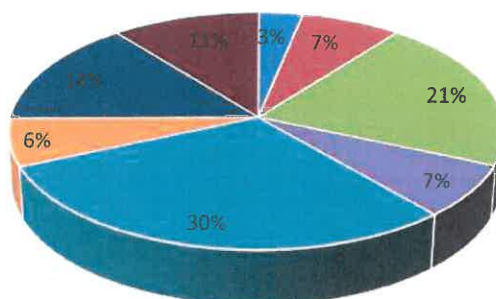
Organizační struktura skupiny SWECO (k 31.12.2016)

Struktura skupiny Sweco



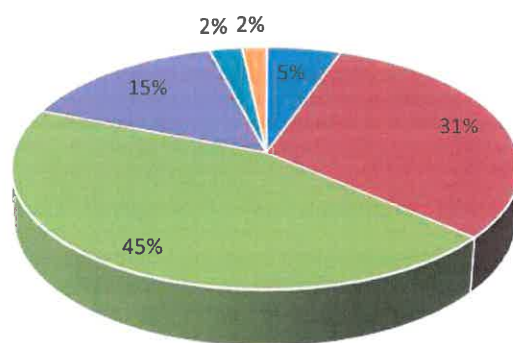
Přehled výsledků roku 2016

Struktura zákazníků



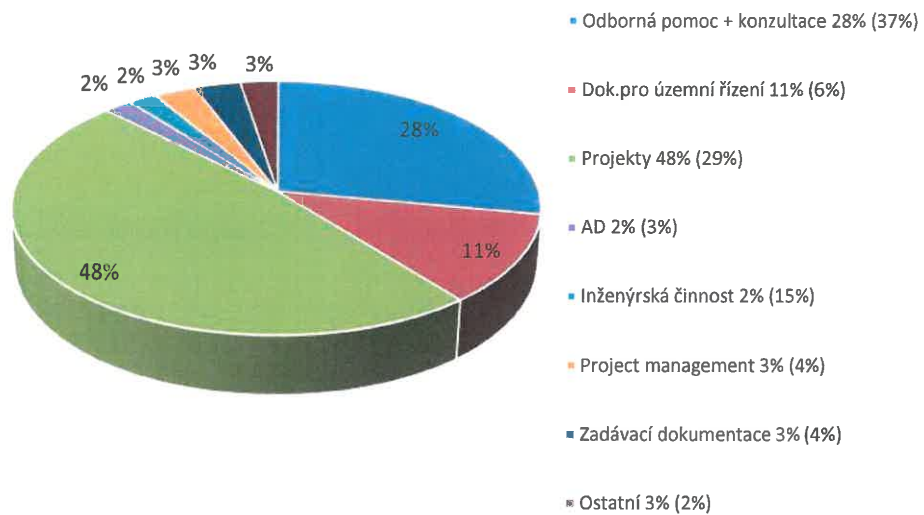
- Státní a krajské org. 3% (3%)
- Města a obce 7% (9%)
- Stav. a technol. Dodavatelé 21% (23%)
- Projektové a inženýrské spol. 7% (8%)
- Provozní a vlast. spol. VaK 30% (17%)
- Společnost Povodí 6% (5%)
- Export 14% (14%)
- Ostatní 11% (21%)

Oblast činnosti



- Životní prostředí a meliorace 5% (1,1%)
- Vodárenství 31% (23,9%)
- Čistění a stokování 45% (42,7%)
- Hydrotech. a Hydroeneg. 15% (30,6%)
- Dopravní stavby 2% (0,5%)
- Ostatní 2% (1,2%)

Druhy poskytovaných služeb



Pozn.: v závorce údaje za rok 2015

Podnikání v roce 2016

Zpráva představenstva o podnikatelské činnosti společnosti v roce 2016

Rok 2016 v ČR byl rokem mírného hospodářského růstu. To se však netýkalo stavební výroby.

Hrubý domácí produkt vzrostl o 2,3%. ČNB nadále udržovala korunu na hodnotách přes 27 Kč/€ a nezaměstnanost byla v úrovni 3,6%. Průmysl mírně rostl, avšak stavební výroba ke konci roku 2016 vykázala meziroční pokles -7,6 %.

Pro prostředí pro podnikání v oboru vodního hospodářství a životního prostředí v roce 2016 byla charakteristická přetrvávající malá poptávka po projektových a inženýrských pracích spolu s cenovým tlakem. Prakticky skončilo relativně dlouhé období intenzifikace čistření odpadních vod. Vodárenství bylo na stabilní úrovni, mírné oživení se projevovalo v oboru hydrotechniky, především v souvislosti s vývojem klimatu směrem k extrémům (povodně, období sucha).

Trh byl ovlivněn dobíhajícím dotačním obdobím EU (2007 – 2013) a tím, že programy nového období (2014-2020) byly značně zpožděny.

Provozní záležitosti

Strategie společnosti Sweco Hydroprojekt pro rok 2016 vycházela ze strategie roku 2015. Základem strategie společnosti v roce 2016 byla stabilizace chodu společnosti před očekávaným propadem trhu souvisejícím s dokončením velkých projektů. Naším cílem bylo udržet kvalitu produkce. Kombinací opatření a modernizací HW a SW jsme dosáhli zvýšení ziskovosti, a to i přes negativní vývoj cen na trhu. Snažili jsme se optimalizovat náklady společnosti související s vlastním provozem. Základním ukazatelem pro hodnocení výkonu zůstalo obdobně jako v celé skupině SWECO „rentabilita provozního zisku“.

Popis trhu

Trh konzultační a projektových prací v roce 2016 ve srovnání s rokem 2015 mírně rostl. Je však potřeba uvážit, že rok 2015 byl na konci relativně dlouhého období poklesu a stagnace poptávky. Růst se odehrával výhradně v oboru infrastruktury – dopravní stavitelství. V pozemním stavitelství trh nadále stagnoval. V oboru vodního hospodářství a životního prostředí stagnoval, nebo v některých podoborech propadal.

V roce 2016 pokračovala příprava projektové dokumentace pro rekonstrukci pražské ÚČOV pro Sdružení ÚČOV Praha (členové sdružení jsou společnosti SMP CZ, a.s. – vedoucí sdružení, HOCHTIEF CZ, a.s., DEGREMONT S.A., WTE Wassertechnik GmbH).

Dařilo se nám předkládat prakticky na každou obchodní příležitost nabídky, které byly postupně z části akceptovány. Celkem bylo předloženo 608 nabídek, úspěšných bylo 31 %.

Z hlediska charakteru dokumentace se jednalo především o dokumentaci pro provedení stavby a dokumentaci pro stavební povolení, ale i některé studijní práce a zahraniční projekty, které pak v úhrnu významně přispěly k výsledku roku a jsou základem pro rok 2017.

Realizovali jsme řadu projektových prací do zahraničí vesměs projekty pro EBRD nebo KfW. Významně vzrostl podíl spolupráce v rámci skupiny Sweco.

Veřejní zadavatelé zůstali našimi klíčovými zákazníky (města a obce a jimi vlastněné organizace), proto většinu projektových prací získáváme prostřednictvím veřejných výběrových řízení. Podíl odevzdávané dokumentace pro provozní a vlastnické společnosti vodovodů a kanalizací činí 30,0 % (17,3%). Práce pro stavební dodavatele byly na úrovni 21,0% (22,7%). Ve struktuře odběratelů práce pro města a obce činí 7,0% (7,9 %), což dokumentuje, jak slabá byla aktivita veřejného sektoru v přípravě nových staveb. Podíl prací pro projektové, inženýrské a konzultační společnosti činí 7,0% (7,6)%. Podíl exportu z celkového objemu realizovaných zakázek se udržel na velmi dobré hodnotě na 14 % (13,9%).

Hospodářské výsledky a zisk

Naše celkové výnosy narostly a dosáhly hodnoty cca 250 mil. Kč, z toho výnosy v hlavní činnosti tvořily 171 mil. Kč. Provozní zisk byl vytvořen ve výši 8 mil. Kč. Poměr provozního zisku k provozním výnosům (OM) dosáhl hodnoty 3,5%.

Tvorba mzdových prostředků odpovídala dosaženým výnosům v jednotlivých výrobních útvarech.

Souhrnné hodnocení

Doznívající propad investičních aktivit veřejného sektoru a následně celého českého stavebnictví a souvisejících projektové-inženýrských služeb měl dopady na fungování naší společnosti.

Společnost má své pevné postavení na trhu projektových prací, má stabilizovanou a zdravou ekonomiku. Chceme se soustředit na poskytování služeb v souladu s principy udržitelnosti a svým klientům nabízet kvalitní projektové a inženýrské služby. Chceme mít současně jednoduché a organizačně nekomplikované interní řízení a organizační principy. Naším cílem je dosahovat zisk společnosti, založený na mixu ziskových i neziskových zakázek. Případná dílčí neziskovost je přípustná jen jako investice do dalšího výhledu každé zakázky. Základní cíle roku 2016 přijaté akcionářem byly splněny.

Do roku 2017 společnost vstoupila s novou vnitřní strukturou (rozšířenou o divizi Dopravní infrastruktury a divize Export).

Předpokládaný vývoj činnosti

Základní cíle roku 2017

Hlavní cíle společnosti Sweco Hydroprojekt a.s. v roce 2017:

- Aktivně pracovat s našimi zákazníky na každodenní bázi
- Stabilizovat výnosy a naplnit plánovanou výši
- Průběžně vyhodnocovat vývoj trhu v roce 2017 a pružně se mu přizpůsobovat
- Pokračovat ve využívání technologií 3D a BIM
- Rozšířit zahraniční aktivity v sousedních a rozvojových zemích
- Zahájit diversifikaci do nových oborů (obnovitelné zdroje energie, dopravní stavitelství, donorské trhy)
- Rozšířit spolupráci v rámci skupiny Sweco
- Pokračovat v investičním programu do vybavení společnosti
- Plnit cíle politiky managementu jakosti, environmentu a BOZP pro rok 2017

Aktivity v oblasti výzkumu a vývoje

V oblasti výzkumu a vývoje společnost žádné aktivity nevyvíjí.

Aktivity v oblasti ochrany životního prostředí a pracovněprávní vztahy

V oblasti personální společnost pokračovala v revizi vnitřních procesů za účelem zvýšení jejich efektivnosti, přičemž v roce 2016 byla pozornost věnována zejména nastavení systému odměňování a hodnocení zaměstnanců a vypracování nového vzdělávacího a rozvojového plánu pro zaměstnance za účelem zvýšení jejich motivace a konkurenceschopnosti.

Společnost měla průměrný přepočtený stav zaměstnanců 198,5. Vysokoškolské vzdělání má 73%, středoškolské 24%, ostatní 3%. Zaměstnanci se účastnili externích odborných vzdělávacích akcí. Zaměstnancům byla poskytnuta možnost široké účasti na seminářích a konferencích, pokračovalo jazykové vzdělávání. Nemocnost v roce 2016 (3% z použitelné pracovní doby) oproti předchozímu roku stoupla, ale stále odpovídá dlouhodobé nízké nemocnosti ve společnosti.

Společnost vlastní certifikát EMS 14001:2005, který je jedním ze zásadních dokumentů společnosti. Pravidla stanovená certifikátem určují chování společnosti a všech zaměstnanců v oblasti ochrany životního prostředí. Dále jsme vlastníky certifikátu management kvality ČSN EN ISO 9001:2009 a systém řízení bezpečnosti a ochrany zdraví při práci ČSN OHSAS 18001:2008.

Pokračujeme v hodnocení naší uhlíkové stopy, hledáme nové příležitosti pro její snížení, byť možnosti se postupně vyčerpávají.

Organizační složky v zahraničí

Společnost nemá organizační složku v zahraničí.

Následné události

Jediný akcionář rozhodl dne 18.1.2017 o změně členů představenstva s účinností ke dni 1.2.2017.

Složení představenstva ke dni 1.2.2017:

předseda	Milan Moravec
místopředseda	Vladimír Mikule
člen	Nikola Gorelová

Přílohy

Přílohy:

- Zpráva nezávislého auditora
- Účetní závěrka za rok 2016
- Zpráva o vztazích mezi propojenými osobami

Zpráva nezávislého auditora

akcionáři společnosti Sweco Hydroprojekt a.s.

Výrok auditora

Provedli jsme audit přiložené účetní závěrky společnosti Sweco Hydroprojekt a.s., identifikační číslo 264 75 081, se sídlem Tábořská 31, Praha 4 („Společnost“) sestavené na základě českých účetních předpisů, která se skládá z rozvahy k 31. prosinci 2016, výkazu zisku a ztráty, přehledu o změnách vlastního kapitálu a přehledu o peněžních tocích za rok končící 31. prosince 2016 a přílohy této účetní závěrky, která obsahuje popis použitých podstatných účetních metod a další vysvětlující informace.

Podle našeho názoru přiložená účetní závěrka podává věrný a poctivý obraz finanční pozice Společnosti k 31. prosinci 2016, její finanční výkonnosti a peněžních toků za rok končící 31. prosince 2016 v souladu s českými účetními předpisy.

Základ pro výrok

Audit jsme provedli v souladu se zákonem o auditorech a auditorskými standardy Komory auditorů České republiky, kterými jsou Mezinárodní standardy auditu (ISA), případně doplněné a upravené souvisejícími aplikačními doložkami. Naše odpovědnost stanovená těmito předpisy je podrobněji popsána v oddílu Odpovědnost auditora za audit účetní závěrky. V souladu se zákonem o auditorech a Etickým kodexem IESBA přijatým Komorou auditorů České republiky jsme na Společnosti nezávislí a splnili jsme i další etické povinnosti vyplývající z uvedených předpisů. Domníváme se, že důkazní informace, které jsme shromáždili, poskytují dostatečný a vhodný základ pro vyjádření našeho výroku.

Ostatní informace

Ostatními informacemi jsou v souladu s § 2 písm. b) zákona o auditorech informace uvedené ve výroční zprávě mimo účetní závěrku a naši zprávu auditora. Za ostatní informace odpovídá představenstvo Společnosti.

Náš výrok k účetní závěrce se k ostatním informacím nevztahuje. Přesto je však součástí našich povinností souvisejících s auditem účetní závěrky seznámení se s ostatními informacemi a posouzení, zda ostatní informace nejsou ve významném nesouladu s účetní závěrkou či s našimi znalostmi o Společnosti získanými během auditu nebo zda se jinak tyto informace nejeví jako významně nesprávné. Také posuzujeme, zda ostatní informace byly ve všech významných ohledech vypracovány v souladu s příslušnými právními předpisy. Tímto posouzením se rozumí, zda ostatní informace splňují požadavky právních předpisů na formální náležitosti a postup vypracování ostatních informací v kontextu významnosti, tj. zda případné nedodržení uvedených požadavků by bylo způsobilé ovlivnit úsudek činěný na základě ostatních informací.

Na základě provedených postupů, do míry, již dokážeme posoudit, uvádíme, že

- ostatní informace, které popisují skutečnosti, jež jsou též předmětem zobrazení v účetní závěrce, jsou ve všech významných ohledech v souladu s účetní závěrkou a
- ostatní informace byly vypracovány v souladu s právními předpisy.

Dále jsme povinni uvést, zda na základě poznatků a povědomí o Společnosti, k nimž jsme dospěli při provádění auditu, ostatní informace neobsahují významné věcné nesprávnosti. V rámci uvedených postupů jsme v obdržených ostatních informacích žádné významné věcné nesprávnosti nezjistili.

Odpovědnost představenstva a dozorčí rady Společnosti za účetní závěrku

Představenstvo Společnosti odpovídá za sestavení účetní závěrky podávající věrný a poctivý obraz v souladu s českými účetními předpisy, a za takový vnitřní kontrolní systém, který považuje za nezbytný pro sestavení účetní závěrky tak, aby neobsahovala významné nesprávnosti způsobené podvodem nebo chybou.

Při sestavování účetní závěrky je představenstvo Společnosti povinno posoudit, zda je Společnost schopna nepřetržitě trvat, a pokud je to relevantní, popsat v příloze účetní závěrky záležitosti týkající se jejího nepřetržitého trvání a použití předpokladu nepřetržitého trvání při sestavení účetní závěrky, s výjimkou případů, kdy představenstvo plánuje zrušení Společnosti nebo ukončení její činnosti, resp. kdy nemá jinou reálnou možnost než tak učinit.

Za dohled nad procesem účetního výkaznictví ve Společnosti odpovídá dozorčí rada.

**Akcionář společnosti Sweco Hydroprojekt a.s.
Zpráva nezávislého auditora**

Odpovědnost auditora za audit účetní závěrky

Naším cílem je získat přiměřenou jistotu, že účetní závěrka jako celek neobsahuje významnou nesprávnost způsobenou podvodem nebo chybou a vydat zprávu auditora obsahující náš výrok. Přiměřená míra jistoty je velká míra jistoty, nicméně není zárukou, že audit provedený v souladu s výše uvedenými předpisy ve všech případech v účetní závěrce odhalí případnou existující významnou nesprávnost. Nesprávnosti mohou vzniknout v důsledku podvodů nebo chyb a považují se za významné, pokud lze reálně předpokládat, že by jednotlivě nebo v souhrnu mohly ovlivnit ekonomická rozhodnutí, která uživatelé účetní závěrky na jejím základě přijmou.

Při provádění auditu v souladu s výše uvedenými předpisy je naší povinností uplatňovat během celého auditu odborný úsudek a zachovávat profesní skepticismus. Dále je naší povinností:

- Identifikovat a vyhodnotit rizika významné nesprávnosti účetní závěrky způsobené podvodem nebo chybou, navrhnout a provést auditorské postupy reagující na tato rizika a získat dostatečné a vhodné důkazní informace, abychom na jejich základě mohli vyjádřit výrok. Riziko, že neodhalíme významnou nesprávnost, k níž došlo v důsledku podvodu, je větší než riziko neodhalení významné nesprávnosti způsobené chybou, protože součástí podvodu mohou být tajné dohody, falšování, úmyslná opomenutí, nepravdivá prohlášení nebo obcházení vnitřních kontrol.
- Seznámit se s vnitřním kontrolním systémem Společnosti relevantním pro audit v takovém rozsahu, abychom mohli navrhnout auditorské postupy vhodné s ohledem na dané okolnosti, nikoli abychom mohli vyjádřit názor na účinnost jejího vnitřního kontrolního systému.
- Posoudit vhodnost použitých účetních pravidel, přiměřenost provedených účetních odhadů a informace, které v této souvislosti představenstvo Společnosti uvedlo v příloze účetní závěrky.
- Posoudit vhodnost použití předpokladu nepřetržitého trvání při sestavení účetní závěrky představenstvem, a to, zda s ohledem na shromážděné důkazní informace existuje významná nejistota vyplývající z událostí nebo podmínek, které mohou významně zpochybnit schopnost Společnosti trvat nepřetržitě. Jestliže dojdeme k závěru, že taková významná nejistota existuje, je naší povinností upozornit v naší zprávě na informace uvedené v této souvislosti v příloze účetní závěrky, a pokud tyto informace nejsou dostatečné, vyjádřit modifikovaný výrok. Naše závěry týkající se schopnosti Společnosti trvat nepřetržitě vycházejí z důkazních informací, které jsme získali do data naší zprávy. Nicméně budoucí události nebo podmínky mohou vést k tomu, že Společnost ztratí schopnost trvat nepřetržitě.
- Vyhodnotit celkovou prezentaci, členění a obsah účetní závěrky, včetně přílohy, a dále to, zda účetní závěrka zobrazuje podkladové transakce a události způsobem, který vede k věrnému zobrazení.

Naší povinností je informovat představenstvo a dozorčí radu mimo jiné o plánovaném rozsahu a načasování auditu a o významných zjištěních, která jsme v jeho průběhu učinili, včetně zjištěných významných nedostatků ve vnitřním kontrolním systému.

13. dubna 2017



zastoupená ředitelem



Ing. Pavel Kulhavý
statutární auditor, ev. č. 1538

Sweco Hydroprojekt a.s.

Účetní závěrka

31. prosince 2016

Firma: Sweco Hydroprojekt a.s.

Identifikační číslo: 26475081

Právní forma: akciová společnost

Předmět podnikání: inženýrská činnost v investiční výstavbě, projektová činnost ve výstavbě, provádění staveb jejich změn a odstraňování

Rozvahový den: 31. prosinec 2016

Datum sestavení účetní uzávěrky: 13. duben 2017

ROZVAHA

(v celých tisících Kč)

označ.	AKTIVA	řád.	31.12.2016			31.12.2015
			Brutto 1	Korekce 2	Netto 3	Netto 4
a	b	c				
	AKTIVA CELKEM	001	273 659	-51 696	221 963	232 633
B.	Dlouhodobý majetek	003	54 171	-44 410	9 761	7 144
B. I.	Dlouhodobý nehmotný majetek	004	20 115	-18 987	1 128	1 364
B. I. 2.	Ocenitelná práva	006	20 115	-18 987	1 128	1 364
B. I. 2. 1.	Software	007	20 115	-18 987	1 128	1 364
B. II.	Dlouhodobý hmotný majetek	014	34 026	-25 423	8 603	5 749
B. II. 1.	Pozemky a stavby	015	4 362	-4 233	129	504
B. II. 1. 1.	Pozemky	016	0	0	0	15
B. II. 1. 2.	Stavby	017	4 362	-4 233	129	489
B. II. 2.	Hmotné movité věci a jejich soubory	018	42 274	-34 490	7 784	5 146
B. II. 3.	Oceňovací rozdíl k nabytému majetku	019	-13 300	13 300	0	-591
B. II. 4.	Ostatní dlouhodobý hmotný majetek	020	690	0	690	690
B. II. 4. 3.	Jiný dlouhodobý hmotný majetek	023	690	0	690	690
B. III.	Dlouhodobý finanční majetek	027	30	0	30	31
B. III. 5.	Ostatní dlouhodobé cenné papíry a podíly	032	30	0	30	31
C.	Oběžná aktiva	037	216 729	-7 286	209 443	222 099
C. I.	Zásoby	038	70 809	-2 090	68 719	79 134
C. I. 1.	Materiál	039	171	0	171	119
C. I. 2.	Nedokončená výroba a polotovary	040	70 638	-2 090	68 548	79 015
C. II.	Pohledávky	046	81 924	-5 196	76 728	110 040
C. II. 1.	Dlouhodobé pohledávky	047	5 839	0	5 839	10 377
C. II. 1. 1.	Pohledávky z obchodních vztahů	048	4 909	0	4 909	6 546
C. II. 1. 4.	Odložená daňová pohledávka	051	777	0	777	3 668
C. II. 1. 5.	Pohledávky - ostatní	052	153	0	153	163
C. II. 1. 5. 2.	Dlouhodobě poskytnuté zálohy	054	153	0	153	153
C. II. 1. 5. 4.	Jiné pohledávky	056	0	0	0	10
C. II. 2.	Krátkodobé pohledávky	057	76 085	-5 196	70 889	99 663
C. II. 2. 1.	Pohledávky z obchodních vztahů	058	70 648	-5 196	65 452	95 121
C. II. 2. 4.	Pohledávky - ostatní	061	5 437	0	5 437	4 542
C. II. 2. 4. 3.	Stát - daňové pohledávky	064	3 284	0	3 284	1 043
C. II. 2. 4. 4.	Krátkodobě poskytnuté zálohy	065	1 933	0	1 933	3 466
C. II. 2. 4. 5.	Dohadné účty aktivní	066	85	0	85	16
C. II. 2. 4. 6.	Jiné pohledávky	067	135	0	135	17
C. IV.	Peněžní prostředky	071	63 996	0	63 996	32 925
C. IV. 1.	Peněžní prostředky v pokladně	072	715	0	715	550
C. IV. 2.	Peněžní prostředky na účtech	073	63 281	0	63 281	32 375
D.	Časové rozlišení aktiv	074	2 759	0	2 759	3 390
D. 1.	Náklady příštích období	075	2 759	0	2 759	3 390

označ.	PASIVA	řád.	31.12.2016	31.12.2015
			5	6
a	b	c		
	PASIVA CELKEM	078	221 963	232 633
A.	Vlastní kapitál	079	159 065	154 631
A. I.	Základní kapitál	080	42 953	42 953
A. I. 1.	Základní kapitál	081	42 953	42 953
A. II.	Ážio a kapitálové fondy	084	6 955	6 955
A. II. 2.	Kapitálové fondy	086	6 955	6 955
A. II. 2. 1.	Ostatní kapitálové fondy	087	6 953	6 953
A. II. 2. 2.	Oceňovací rozdíly z přecenění majetku a závazků (+/-)	088	2	2
A. III.	Fondy ze zisku	092	8 591	8 591
A. III. 1.	Ostatní rezervní fondy	093	8 591	8 591
A. IV.	Výsledek hospodaření minulých let (+/-)	095	96 132	79 425
A. IV. 1.	Nerozdělený zisk minulých let	096	96 132	79 425
A. V.	Výsledek hospodaření běžného účetního období	099	4 434	16 707
B. + C.	Cizí zdroje	101	62 898	78 002
B.	Rezervy	102	1 111	1 995
B. 2.	Rezerva na daň z příjmů	104	0	1 363
B. 4.	Ostatní rezervy	106	1 111	632
C.	Závazky	107	61 787	76 007
C. I.	Dlouhodobé závazky	108	828	1 020
C. I. 4.	Závazky z obchodních vztahů	114	828	1 020
C. II.	Krátkodobé závazky	123	60 959	74 987
C. II. 3.	Krátkodobé přijaté zálohy	128	5 395	1 052
C. II. 4.	Závazky z obchodních vztahů	129	28 982	33 357
C. II. 8.	Závazky ostatní	133	26 582	40 578
C. II. 8. 3.	Závazky k zaměstnancům	136	6 979	8 869
C. II. 8. 4.	Závazky ze sociálního zabezpečení a zdravotního pojištění	137	3 882	5 084
C. II. 8. 5.	Stát - daňové závazky a dotace	138	7 765	3 737
C. II. 8. 6.	Dohadné účty pasivní	139	7 915	22 681
C. II. 8. 7.	Jiné závazky	140	41	207

Firma: Sweco Hydroprojekt a.s.

Identifikační číslo: 26475081

Právní forma: akciová společnost

Předmět podnikání: inženýrská činnost v investiční výstavbě, projektová činnost ve výstavbě, provádění staveb jejich změn a odstraňování

Rozvahový den: 31. prosinec 2016

Datum sestavení účetní uzávěrky: 13. duben 2017

VÝKAZ ZISKU A ZTRÁTY

(v celých tisících Kč)

označ.	TEXT	řád.	Skutečnost v účetním období	
			2016	2015
a	b	c	1	2
I.	Tržby za prodej výrobků a služeb	01	245 932	265 131
A.	Výkonová spotřeba	03	107 898	124 398
A. 2.	Spotřeba materiálu a energie	05	3 508	3 914
A. 3.	Služby	06	104 390	120 484
B.	Změna stavu zásob vlastní činnosti (+/-)	07	10 466	-32 719
D.	Osobní náklady	09	116 914	147 418
D. 1.	Mzdové náklady	10	85 987	108 190
D. 2.	Náklady na sociální zabezpečení, zdravotní pojištění a ostatní náklady	11	30 927	39 228
D. 2. 1.	Náklady na sociální zabezpečení a zdravotní pojištění	12	27 922	35 819
D. 2. 2.	Ostatní náklady	13	3 005	3 409
E.	Úpravy hodnot v provozní oblasti	14	1 489	2 854
E. 1.	Úpravy hodnot dlouhodobého nehmotného a hmotného majetku	15	2 709	2 763
E. 1. 1.	Úpravy hodnot dlouhodobého nehmotného a hmotného majetku – trvalé	16	2 709	2 763
E. 3.	Úpravy hodnot pohledávek	19	-1 220	91
III.	Ostatní provozní výnosy	20	3 232	2 185
III. 1.	Tržby z prodeje dlouhodobého majetku	21	1 750	1 046
III. 2.	Tržby z prodeje materiálu	22	2	1
III. 3.	Jiné provozní výnosy	23	1 480	1 138
F.	Ostatní provozní náklady	24	4 155	3 948
F. 1.	Zůstatková cena prodaného dlouhodobého majetku	25	20	1 372
F. 2.	Zůstatková cena prodaného materiálu	26	13	15
F. 3.	Daně a poplatky v provozní oblasti	27	172	129
F. 4.	Rezervy v provozní oblasti a komplexní náklady příštích období	28	479	9
F. 5.	Jiné provozní náklady	29	3 471	2 423
*	Provozní výsledek hospodaření (+/-)	38	8 242	21 417
VI.	Výnosové úroky a podobné výnosy	39	3	47
VI. 2.	Ostatní výnosové úroky a podobné výnosy	41	3	47
VII.	Ostatní finanční výnosy	46	329	299
K.	Ostatní finanční náklady	47	880	1 126
*	Finanční výsledek hospodaření (+/-)	48	-548	-780
**	Výsledek hospodaření před zdaněním (+/-)	49	7 694	20 637
L.	Daň z příjmů	50	3 260	3 930
L. 1.	Daň z příjmů splatná	51	368	3 460
L. 2.	Daň z příjmů odložená (+/-)	52	2 892	470
**	Výsledek hospodaření po zdanění (+/-)	53	4 434	16 707
***	Výsledek hospodaření za účetní období (+/-)	55	4 434	16 707
	Čistý obrat za účetní období = I. + II. + III. + IV. + V. + VI. + VII.	56	249 496	267 662

Firma: Sweco Hydroprojekt a.s.

Identifikační číslo: 26475081

Právní forma: akciová společnost

Předmět podnikání: inženýrská činnost v investiční výstavbě, projektová činnost ve výstavbě, provádění staveb jejich změn a odstraňování

Rozvahový den: 31. prosinec 2016

Datum sestavení účetní uzávěrky: 13. duben 2017

PŘEHLED O PENĚŽNÍCH TOCÍCH

(v celých tisících Kč)

označ. a	TEXT b	Skutečnost v účetním období	
		2016	1
	Peněžní toky z provozní činnosti		
	Účetní zisk (+) / ztráta (-) z běžné činnosti před zdaněním		7 694
A. 1.	Úpravy o nepeněžní operace:		104
A. 1. 1.	Odpisy stálých aktiv		2 709
A. 1. 2.	Změna stavu opravných položek a rezerv		-1 624
A. 1. 3.	Zisk (-) / ztráta (+) z prodeje stálých aktiv		-1 730
A. 1. 5.	Vyúčtované nákladové (+) a výnosové (-) úroky		-3
A. 1. 6.	Úpravy o ostatní nepeněžní operace		752
A *	Čistý peněžní tok z provozní činnosti před zdaněním a změnami pracovního kapitálu		7 798
A. 2.	Změny stavu nepeněžních složek pracovního kapitálu:		31 844
A. 2. 1.	Změna stavu pohledávek a přechodných účtů aktiv		35 734
A. 2. 2.	Změna stavu krátkodobých závazků a přechodných účtů pasiv		-14 305
A. 2. 3.	Změna stavu zásob		10 415
A **	Čistý peněžní tok z provozní činnosti před zdaněním		39 642
A. 4.	Úroky přijaté		3
A. 5.	Zaplacená daň z příjmů		-4 978
A ***	Čistý peněžní tok z provozní činnosti		34 667
B. 1.	Výdaje spojené s nabytím stálých aktiv		-5 346
B. 2.	Příjmy z prodeje stálých aktiv		1 750
B ***	Čistý peněžní tok z investiční činnosti		-3 596
C ***	Čisté peněžní toky z finanční činnosti		0
	Čisté zvýšení / snížení peněžních prostředků a peněžních ekvivalentů		31 071
	Stav peněžních prostředků a peněžních ekvivalentů na počátku roku		32 925
	Stav peněžních prostředků a peněžních ekvivalentů na konci roku		63 996

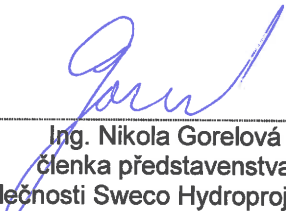
PŘÍLOHA ÚČETNÍ ZÁVĚRKY

31. prosince 2016

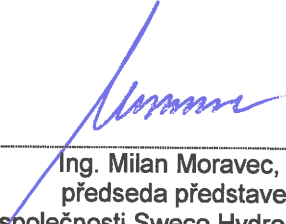
Sweco Hydroprojekt a.s.

Praha 4, Táborská 31
IČO: 26475081
DIČ: CZ26475081

Datum sestavení účetní závěrky:
13. dubna 2017



Ing. Nikola Gorelová
členka představenstva
společnosti Sweco Hydroprojekt a.s.



Ing. Milan Moravec, Ph.D.
předseda představenstva
společnosti Sweco Hydroprojekt a.s.

1. OBECNÉ ÚDAJE

1.1 Založení a charakteristika společnosti

Společnost Sweco Hydroprojekt a.s. (Společnost) vznikla dne 31. 8. 2001, a to jako jedna ze tří nástupnických společností společnosti HYDROPROJEKT a.s.

Právní forma: Akciová společnost. Identifikační číslo: 264 75 081.

Společnost je zapsána do obchodního rejstříku vedeného Městským soudem v Praze oddíl B., vložka 7326, datum zápisu 31. srpna 2001. Sídlo společnosti: Tábořská 31, 140 16 Praha 4.

Společnost se změnou Stanov podřídila zákonu o obchodních korporacích jako celku. Tato změna Stanov (ve formě notářského zápisu) byla dne 27. května 2014 založena do Sbírký listin u Městského soudu v Praze.

Společnost má základní kapitál v celkové nominální hodnotě 42 953 330 Kč. Kmenové akcie Společnosti Sweco Hydroprojekt a.s. o celkové nominální hodnotě 42 953 330 Kč mají formu 10 kusů kmenových listinných akcií na jméno jediného akcionáře, každá v hodnotě 4 295 333 Kč.

Akcionář / Společník	Podíl na základním kapitálu
SWECO Central Europe AB	100,00 %

1.1.1 Předmět podnikání Společnosti

- inženýrská činnost v investiční výstavbě,
- projektová činnost ve výstavbě,
- provádění staveb, jejich změn a odstraňování,
- poskytování software a poradenství v oblasti hardware a software,
- činnost podnikatelských, finančních, organizačních a ekonomických poradců,
- posuzování vlivů na životní prostředí,
- základní chemický rozbor (voda),
- mikrobiologický rozbor (voda),
- stanovení nerozpustných látek ve vodě,
- zpracování dat, služby databank, správa sítí,
- zprostředkování služeb v oblasti hardware a software,
- nakládání s odpady (vyjma nebezpečných),
- výkon zeměměřičských činností,
- projektování elektrických zařízení,
- plánografické a kresličské práce,
- realitní činnost,
- činnost účetních poradců, vedení účetnictví,
- geologické práce v oblasti inženýrské geologie a hydrologie,
- činnost technických poradců v oblasti stavebnictví a architektury, zemědělství a lesnictví, vodního hospodářství, životního prostředí a odpadového hospodářství,
- pořádání odborných kurzů, školení a jiných vzdělávacích akcí včetně lektorské činnosti,
- služby v oblasti administrativní správy a služby organizačně hospodářské povahy,
- reklamní činnost a marketing,
- pořádání kulturních produkcí, zábav a provozování zařízení sloužících zábavě.

1.2 Změny ve statutárních orgánech společnosti

V průběhu roku 2016 nedošlo k žádným změnám ve statutárních orgánech společnosti.

1.3 Organizační struktura Společnosti

K 1. lednu 2016 zanikly odštěpné závody. Tyto organizační jednotky byly začleněny jako výrobní divize do organizační struktury Společnosti.

Společnost Sweco Hydroprojekt a.s. je zahrnuta do konsolidačního celku SWECO Group.

Společnost není společníkem s neomezeným ručením v žádné společnosti.

1.4 Představenstvo a dozorčí rada k 31. 12. 2016

	Funkce	Jméno
Představenstvo	Předseda	Ing. Milan Moravec, Ph.D.
	Místopředseda	Ing. Vladimír Mikule
	Člen	Ing. Marika Mocková
	Člen	Ing. Aleš Mucha, MBA
Dozorčí rada	Předseda	Ina Brandes
	Člen	Matthias Bendel
	Člen	Friedrich Steiger

2. ÚČETNÍ METODY A OBECNÉ ÚČETNÍ ZÁSADY

Účetnictví Společnosti je vedeno a účetní závěrka byla sestavena v souladu se zákonem č. 563/1991 Sb., o účetnictví v platném znění, vyhláškou č. 500/2002 Sb., kterou se provádějí některá ustanovení zákona č. 563/1991 Sb., ve znění pozdějších předpisů, pro účetní jednotky, které jsou podnikateli účtujícími v soustavě podvojného účetnictví.

Účetnictví respektuje obecné účetní zásady, především zásadu opatrnosti, používání historických (pořizovacích) cen, nezávislost účetních období, stálost metod, zákaz kompenzace, a to za předpokladu nepřetržitosti činnosti Společnosti.

Srovnatelné údaje

Na základě požadavků novely zákona o účetnictví a prováděcí vyhlášky platné od 1. ledna 2016 došlo ke změně vykazování položek rozvahy a výkazu zisku a ztráty. Pro zajištění srovnatelnosti těchto položek s minulým účetním obdobím byly položky rozvahy a výkazu zisku a ztráty za rok 2015 reklasifikovány v souladu s Českým účetním standardem pro podnikatele č. 024 „Srovnatelné období za účetní období započaté v roce 2016“.

2.1 Způsoby ocenění a odepisování majetku

2.1.1 Dlouhodobý nehmotný a hmotný majetek

Nakoupený dlouhodobý nehmotný a hmotný majetek je prvotně vykázán v pořizovacích cenách, které zahrnují cenu pořízení a náklady s jeho pořízením související.

Dlouhodobý nehmotný a hmotný majetek je odpisován metodou rovnoměrných odpisů na základě jeho předpokládané doby životnosti. Společnost uplatňuje roční odpisové sazby, které se liší od sazeb odpočitatelných pro daňové účely.

Odpisový plán je v průběhu používání dlouhodobého nehmotného a hmotného majetku aktualizován na základě očekávané doby životnosti.

Pokud zůstatková hodnota aktiva přesahuje jeho odhadovanou zpětně získatelnou částku, je jeho zůstatková hodnota snížena na tuto částku prostřednictvím opravné položky. Zpětně získatelná částka je stanovena na základě očekávaných budoucích peněžních toků generovaných daným aktivem.

Náklady na opravy a údržbu dlouhodobého hmotného majetku se účtují přímo do nákladů. Technické zhodnocení dlouhodobého nehmotného a hmotného majetku je aktivováno.

Dlouhodobý nehmotný majetek

Dlouhodobým nehmotným majetkem (DNM) se rozumí majetek, jehož pořizovací cena je vyšší než 10.000,-Kč a jehož doba použitelnosti je delší než 1 rok. Do této kategorie majetku je zahrnut nákup

software. Pořizovací hodnota se účtuje na účet 013 2000 a oprávky se účtují na účet 073 2000. DNM je odepisován od následujícího měsíce po měsíci zařazení po dobu 72 měsíců.

Dlouhodobý hmotný majetek odepisovaný

- ◆ Budovy, haly a stavby
- ◆ Stroje, přístroje a zařízení
- ◆ Dopravní prostředky
- ◆ Inventář

Za dlouhodobý hmotný majetek (DHM) se pokládá ten, jehož pořizovací cena je vyšší než 5.000,-Kč a jehož doba použitelnosti je delší než 1 rok. Pořizovací cena tohoto majetku se zúčtovává na účty 021 1000 až na 022 3000, oprávky na účet 081 1000 až na 082 3000. DHM je odepisován po zařazení rovnoměrným odpisem podle stanovené doby životnosti ze vstupní ceny.

Dlouhodobý hmotný majetek neodepisovaný

- ◆ Pozemky
- ◆ Umělecká díla

Tento neodepisovaný dlouhodobý hmotný majetek se zúčtovává na příslušných účtech skupiny 03.

Daňové odpisy

Při uplatňování daňových odpisů dlouhodobého hmotného a nehmotného majetku Společnost postupuje podle § 31 zákona č. 586/1992 Sb., o daních z příjmů v platném znění.

Účetní odpisy

Dlouhodobý majetek je odpisován do nákladů formou rovnoměrných odpisů, které jsou vypočteny na základě předpokládané doby životnosti příslušného majetku, uvedené pro různé kategorie dlouhodobého majetku v následující tabulce:

Kategorie majetku	Doba odpisování v letech
1 - výpočetní technika	4
2 - automobily	6
2 – ostatní stroje a zařízení	8
5 – technické zhodnocení u pronajatých kancelářských ploch	7

Kategorie majetku odpovídají odpisovým skupinám dle zákona 586/1992 Sb.

2.1.2 Dlouhodobý finanční majetek

Na účtech dlouhodobého finančního majetku je účtován majetkový podíl ve společnosti HORTOP s.r.o. v Bratislavě ve výši 31 tis. Kč (1128,59 EUR).

Cenné papíry a majetkové účasti se oceňují pořizovacími cenami. Cenné papíry zachycené na účtu 063 – Realizovatelné cenné papíry a podíly jsou k rozvahovému dni zachyceny v reálné hodnotě ve smyslu vyhlášky č. 500/2002 Sb. v platném znění.

2.1.3 Zásoby

Nakoupené zásoby jsou oceňovány pořizovací cenou sníženou o opravnou položku. Pořizovací cena zahrnuje veškeré náklady související s pořízením těchto zásob (zejména náklady na přepravu, provize atd.). Pro úbytky nakoupených zásob užívá Společnost metodu váženého aritmetického průměru.

Vlastní výrobky a nedokončená výroba (zakázky) se oceňují vlastními výrobními náklady sníženými o opravnou položku. Vlastní náklady zahrnují přímé materiálové a osobní náklady, poddodávky a podíl výrobní režie.

2.1.4 Pohledávky

Pohledávky jsou vykázány v nominální hodnotě snížené o opravnou položku k pochybným pohledávkám.

2.2 Způsob stanovení opravných položek a rezerv

Opravné položky jsou tvořeny na základě inventarizace, pokud se prokáže, že ocenění aktiv neodpovídá reálnému stavu.

- ◆ Daňově účinné opravné položky k pohledávkám byly vytvořeny ve smyslu zák. 593/92 Sb. §8 a 8a, §8c.
- ◆ K rizikovým pohledávkám byly tvořeny kromě zákonných opravných položek i opravné položky účetní. V účetním období tvořila Společnost opravné položky k pohledávkám na základě inventarizace podle stáří pohledávky a dále podle posouzení míry rizika a předpokládané doby návratnosti. U pohledávek po splatnosti déle než 365 dní vytvořila opravné položky do výše 100%, ve lhůtě 180-365 dní po splatnosti do výše 80 %, ve lhůtě 90 – 180 dní do výše 30 %, ve lhůtě do 30 dnů po splatnosti do výše 2 %. Společnost nevytváří opravné položky k pohledávkám za spřízněnými stranami.

Rezervy jsou vytvářeny na rizika a budoucí ztráty známé k datu účetní závěrky. Společnost tvoří rezervy, pokud má současný závazek, je pravděpodobné, že bude na vypořádání tohoto závazku třeba vynaložit vlastní zdroje a existuje spolehlivý odhad výše závazku.

K dlouhodobému hmotnému a nehmotnému majetku, dlouhodobému finančnímu majetku nebyly opravné položky tvořeny.

Společnost vytváří rezervu na budoucí závazek z daně z příjmů snížený o uhrazené zálohy na daň z příjmů. Pokud zálohy na daň z příjmů převyšují předpokládanou daň, je příslušný rozdíl vykázán jako krátkodobá pohledávka.

2.3 Přepočty údajů v cizích měnách na českou měnu

Účetní operace v cizích měnách prováděné během roku jsou přepočteny a zaúčtovány devizovým kursem České národní banky platným v den transakce.

Pohledávky, závazky a peněžní aktiva v cizí měně jsou k datu účetní závěrky přepočteny dle platného devizového kursu vyhlášeného Českou národní bankou k tomuto datu a zjištěné kurzové rozdíly jsou proúčtovány do finančních nákladů nebo výnosů.

Realizovatelné cenné papíry v cizí měně byly k datu účetní závěrky přepočteny dle platného devizového kursu vyhlášeného Českou národní bankou a tyto kurzové rozdíly byly proúčtovány prostřednictvím rozvahového účtu 414 – Oceňovací rozdíly z přecenění majetku a závazků.

Společnost považuje zálohy zaplacené za účelem nákupu dlouhodobých aktiv nebo zásob za pohledávky vyjádřené v cizí měně, a tudíž tyto položky majetku přepočítává devizovým kursem zveřejněným Českou národní bankou k rozvahovému dni.

2.4 Tržby

Tržby jsou zaúčtovány k datu poskytnutí služeb a jsou vykázány po odečtení slev a daně z přidané hodnoty.

2.5 Odložená daň

Výpočet odložené daně vychází ze závazkové metody. Při výpočtu se používá sazba daně z příjmů platná v období, ve kterém bude tato daň uplatněna nebo sazba platná pro následující účetní období. Přechodné rozdíly vedoucí ke vzniku odložené daňové pohledávky nebo závazku se v naší Společnosti posuzují ve vzájemné souvislosti s tím, že o odloženém daňovém závazku účtujeme vždy a o odložené daňové pohledávce s ohledem na zásadu opatrnosti. Odložená daň se vypočítává z přechodných rozdílů mezi daňovou a účetní základnou aktiv, popř. pasiv. V naší Společnosti přicházejí v úvahu následující přechodné rozdíly:

- rozdíly mezi účetní a daňovou zůstatkovou hodnotou dlouhodobého majetku,
- rozdíl mezi daňovými a účetními opravnými položkami,
- všechny přechodné rozdíly plynoucí z rozdílného účetního a daňového pohledu na účetní položky (např. nezaplacené SP a ZP).

2.6 Spřízněné strany

Spřízněnými stranami Společnosti se rozumí:

- strany, které přímo nebo nepřímo mohou uplatňovat rozhodující vliv u Společnosti, a společnosti, kde tyto strany mají rozhodující nebo podstatný vliv,
- strany, které přímo nebo nepřímo mohou uplatňovat podstatný vliv u Společnosti,
- členové statutárních, dozorčích a řídicích orgánů Společnosti, nebo její mateřské společnosti a osoby blízké těmto osobám, včetně podniků, kde tyto členové a osoby mají podstatný nebo rozhodující vliv,
- dceřiné a přidružené společnosti a společné podniky.

2.7 Přehled o peněžních tocích

Společnost sestavila přehled o peněžních tocích s využitím nepřímé metody. Peněžní ekvivalenty představují krátkodobý likvidní majetek, který lze snadno a pohotově převést na předem známou částku hotovosti.

2.8 Změny způsobu oceňování, postupů odpisování a postupů účtování oproti předcházejícímu účetnímu období

Rozdíly ze změn účetních metod (včetně dopadu odložené daně) a opravy v důsledku nesprávného účtování nebo neúčtování o nákladech a výnosech v minulých účetních obdobích se provádí do rozvahové položky Jiný výsledek hospodaření minulých let, pokud jsou významné.

2.9 Následné události

Dopad událostí, které nastaly mezi rozvahovým dnem a dnem sestavení účetní závěrky, je zachycen v účetních výkazech v případě, že tyto události poskytly doplňující informace o skutečnostech, které existovaly k rozvahovému dni.

V případě, že mezi rozvahovým dnem a dnem sestavení účetní závěrky došlo k významným událostem představujícím skutečnosti, které nastaly po rozvahovém dni, jsou důsledky těchto událostí popsány v příloze účetní závěrky, ale nejsou zaúčtovány v účetních výkazech.

3. DOPLŇUJÍCÍ ÚDAJE K ROZVAZE A VÝKAZU ZISKU A ZTRÁT**3.1. Dlouhodobý hmotný a nehmotný majetek****3.1.1. Dlouhodobý nehmotný majetek**

v tis. Kč

	Počáteční stav k 1.1.2015	Přírůstky	Úbytky	Pořizovací hodnota k 31.12.2015	Oprávký	Zůstatková cena k 31.12.2015
Zřizovací výdaje						
Software	21 482	224	1 118	20 588	-19 224	1 364
Nedokončený dlouhodobý nehmotný majetek						
CELKEM	21 482	224	1 118	20 588	-19 224	1 364

v tis. Kč

	Počáteční stav k 1.1.2016	Přírůstky	Úbytky	Pořizovací hodnota k 31.12.2016	Oprávký	Zůstatková cena k 31.12.2016
Zřizovací výdaje						
Software	20 588	211	684	20 115	-18 987	1 128
Nedokončený dlouhodobý nehmotný majetek						
CELKEM	20 588	211	684	20 115	-18 987	1 128

Oprávký

v tis. Kč

	Počáteční stav k 1.1.2015	Vyřazení majetku	Roční odpis	Konečný stav k 31.12.2015
Zřizovací výdaje				
Software	-19 706	1 118	-636	-19 224
Nedokončený dlouhodobý nehmotný majetek				
CELKEM	-19 706	1 118	-636	-19 224

v tis. Kč

	Počáteční stav k 1.1.2016	Vyřazení majetku	Roční odpis	Konečný stav k 31.12.2016
Zřizovací výdaje				
Software	-19 224	684	-447	-18 987
Nedokončený dlouhodobý nehmotný majetek				
CELKEM	-19 224	684	-447	-18 987

Odpisy dlouhodobého nehmotného majetku zaúčtované do nákladů

Odpisy dlouhodobého nehmotného majetku v roce 2016 byly účtovány ve výši 447 tis. Kč. (v roce 2015 ve výši 634 tis. Kč).

Drobný dlouhodobý nehmotný majetek se vstupní cenou nižší než 10 000,- Kč je veden v operativní evidenci.

Příloha účetní závěrky za rok končící 31. prosince 2016

3.1.2. Dlouhodobý hmotný majetek (bez pozemků a uměleckých děl)

v tis. Kč

	Počáteční stav k 1.1.2015	Přírůstky	Úbytky	Požizovací hodnota k 31.12.2015	Oprávký	Zůstatková cena k 31.12.2015
Budovy a haly	4 943			4 943	-4 454	489
Samostatné věci movité	42 953	2 252	6 163	39 042	-33 896	5 146
- stroje a zařízení	25 646	1 895	3 409	24 132	-20 447	3 685
- dopravní prostředky	11 056	323	2 470	8 909	-7 624	1 285
- inventář	6 251	4	254	6 001	-5 825	176
Oceňovací rozdíl k nabytému majetku	-13 300			-13 300	12 709	-591
Nedokončený DHM						
CELKEM	34 596	2 221	6 133	30 685	-25 641	5 044

v tis. Kč

	Počáteční stav k 1.1.2016	Přírůstky	Úbytky	Požizovací hodnota k 31.12.2016	Oprávký	Zůstatková cena k 31.12.2016
Budovy a haly	4 943		581	4 362	-4 233	129
Samostatné věci movité	39 042	5 137	1 905	42 274	-34 490	7 784
- stroje a zařízení	24 132	2 557	1 281	25 408	-20 815	4 593
- dopravní prostředky	8 909	2 529	443	10 995	-7 953	3 042
- inventář	6 001	51	181	5 871	-5 721	150
Oceňovací rozdíl k nabytému majetku	-13 300			-13 300	13 300	
Nedokončený DHM						
CELKEM	30 685	5 137	2 486	33 336	-25 423	7 913

Oprávký

v tis. Kč

	Počáteční stav k 1.1.2015	Vyřazení majetku	Roční odpis	Konečný stav k 31.12.2015
Budovy a haly	-4 094		-360	-4 454
Samostatné věci movité	- 36 033	6 163	- 4 026	-33 896
- stroje a zařízení	- 22 146	3 409	- 1 710	-20 447
- dopravní prostředky	-7 850	2 470	-2 244	-7 624
- inventář	-6 037	284	-72	-5 825
Oceňovací rozdíl k nabytému majetku	11 822		887	12 709
Nedokončený DHM				
CELKEM	-28 305	6 163	-3 499	-25 641

Příloha účetní závěrky za rok končící 31. prosince 2016

tis. Kč

	Počáteční stav k 1.1.2016	Vyřazení majetku	Roční odpis	Konečný stav k 31.12.2016
Budovy a haly	-4 454	596	-375	-4 233
Samostatné věci movité	-33 896	1 905	- 2 499	-34 490
- stroje a zařízení	-20 447	1 281	- 1 649	-20 815
- dopravní prostředky	-7 624	444	-773	-7 953
- inventář	-5 825	180	-76	-5 721
Oceňovací rozdíl k nabytému majetku	12 709		591	13 300
Nedokončený DHM				
CELKEM	-25 641	2 501	-2 283	-25 423

Společnost pořizuje majetek pouze nákupem. K úbytku DHM dochází prodejem nebo likvidací, případně zúčtováním škody.

Odpisy dlouhodobého hmotného majetku, včetně oceňovacího rozdílu, zúčtované do nákladů za r. 2016 činí 2 262 tis. Kč. (v roce 2015 činily 2 129 tis. Kč) Drobný dlouhodobý hmotný majetek neuvedený v rozvaze je majetek, jehož vstupní cena je nižší než 5 000,- Kč, je evidován podle odpisového plánu společnosti pouze v operativní evidenci.

Dlouhodobý hmotný a nehmotný majetek vedený v operativní evidenci je v hodnotě 11 520 tis. Kč (k 31. prosinci 2015 byl v hodnotě 11 836 tis. Kč).

Pro účely výpočtu daňových odpisů hmotného a nehmotného majetku je použita rovnoměrná metoda.

3.2 Dlouhodobý finanční majetek

V roce 2006 společnost vložila 17% podíl do společnosti HORTOP s.r.o. v Bratislavě ve výši 30 494,50 Kč (tj. 1 128,59 EUR).

3.3 Zásoby

v tis. Kč

	Stav k 31. 12. 2016	Stav k 31. 12. 2015
Materiál	171	119
Nedokončená výroba	68 548	79 015
Celkem	68 719	79 134

Materiál představují převážně kancelářské potřeby a záložní PC. Nedokončenou výrobu tvoří rozpracované zakázky k 31. 12. 2016 oceněné ve výši přímých nákladů. Společnost vytvořila opravnou položku k zásobám k 31. prosinci 2016 ve výši 2 090 tis. Kč (k 31. prosinci 2015: 2 090 tis. Kč)

3.4 Pohledávky

3.4.1 Pohledávky za odběrateli (účet 311)

Struktura pohledávek podle splatnosti	tis. Kč
do splatnosti	60 355
do 30 dnů	2 494
do 90 dnů	883
do 180 dnů	120
do 365 dnů	1 808
Nad 365 dnů	1 420
Pohledávky v konkurzním řízení (nad 365 dnů)	3 568

Příloha účetní závěrky za rok končící 31. prosince 2016

K 31. prosinci 2016 činily pohledávky po splatnosti 10 293 tis. Kč (k 31. prosinci 2015: 16 020 tis. Kč).

Pohledávky za spřízněnými stranami k 31. prosinci 2016 činily 2 803 tis. Kč (účet 311), k 31. prosinci 2015 činily 1 044 tis. Kč.

Pohledávky nejsou kryty věcnými zárukami a žádná z nich nemá splatnost delší než 5 let.

Pohledávky v cizí měně (podle měn):

40 tis. EUR
57 tis. USD
95 tis. SEK

Dlouhodobé pohledávky představují smluvní pozastávky k 31. prosinci 2016 činí 4 909 tis. Kč. (k 31. prosinci 2015: 6 546 tis. Kč).

Společnost neeviduje žádné pohledávky a podmíněné pohledávky, které nejsou vykázány v rozvaze.

Zálohy na daň z příjmu ve výši 4 317 tis. Kč zaplacené Společností k 31. prosinci 2016 (k 31. prosinci 2015: 2 939 tis. Kč) byly započteny s rezervou na daň z příjmu ve výši 1 072 tis. Kč vytvořenou k 31. prosinci 2016 (k 31. prosinci 2015: 4 302 tis. Kč). Výsledná pohledávka (závazek) je vykázána na řádku Stát – daňové pohledávky (závazky).

3.4.2 Opravné položky k pohledávkám

Opravná položka k pohledávkám k 31. prosinci 2015 činila 5 196 tis. Kč. (k 31. prosinci 2014: 6 417 tis. Kč)

3.4.3 Dohadné účty pasivní

v tis. Kč

	Stav k 31. 12. 2016	Stav k 31. 12. 2015
Dohadné účty pasivní	7 915	22 681
Celkem	7 915	22 681

Dohadné účty pasivní byly k 31. prosinci 2016 vytvořeny zejména na nevyfakturované subdodávky ve výši 5 602 tis. Kč (2015: 4 826 tis. Kč), na pozastavené osobní náklady ve výši 1 554 tis. Kč za měsíc 12/2016 (2015: 15 099 tis. Kč), které budou vyplaceny podle výsledku hospodaření roku 2016.

3.5.1 Vlastní kapitál

v tis. Kč

Pohyby vlastního kapitálu	Základní kapitál	Ostatní kapitál. fondy	Zákonný rezervní fond	Oceňovací rozdíl	Nerozděl. zisk	Zisk běžného období	Vlastní kapitál Celkem
Zůstatky k 1. 1. 2015	42 953	6 953	8 591	3	68 909	15 515	142 924
Převod do nerozděleného zisku					15 515	-15 515	0
Výplata dividend					-5 000		-5 000
Přecenění majetkových podílů				-1			-1
Výsledek hospodaření za účetní období						16 707	16 707
Zůstatky k 31. 12. 2015	42 953	6 953	8 591	2	79 425	16 707	154 631

Příloha účetní závěrky za rok končící 31. prosince 2016

v tis. Kč

Pohyby vlastního kapitálu	Základní kapitál	Ostatní kapitál. fondy	Zákonný rezervní fond	Oceňovací rozdíl	Nerozděl. zisk	Zisk běžného období	Vlastní kapitál Celkem
Zůstatky k 1. 1. 2016	42 953	6 953	8 591	2	79 425	16 707	154 631
Převod do nerozděleného zisku					16 707	- 16 707	0
Výplata dividend							0
Přecenění majetkových podílů							0
Výsledek hospodaření za účetní období						4 434	4 434
Zůstatky k 31. 12. 2016	42 953	6 953	8 591	2	96 132	4 434	159 065

3.5.2 Základní kapitál

Základní kapitál ke dni 31. 12. 2016 i 2015 tvořilo 10 ks akcií s nominální hodnotou akcie 4 295 333,- Kč.

Údaje o cenných papírech:

Druh: akcie kmenová
 Forma: na jméno, v zaknihované podobě, v Centrálním depozitáři cenných papírů
 Počet kusů: 10 ks
 Jmenovitá hodnota: 4 295 333 Kč
 Celkový objem emise: 42 953 330 Kč
 Registrace na veřejných trzích: není

Základní kapitál je splacený.

Společnost je plně vlastněna společností SWECO Central Europe AB, zapsanou ve Švédském království, a mateřská společnost celé skupiny je společnost SWECO AB, zapsaná ve Švédském království.

Společnost je součástí jediného konsolidačního celku, jehož mateřskou společností je SWECO AB se sídlem 100 26 STOCKHOLM, BOX 34044.

Konsolidovanou účetní závěrku skupiny SWECO je možné získat v sídle mateřské společnosti skupiny.

Společnost se přihlásila k zákonu o obchodních korporacích jako celku (viz poznámku 1), možnosti nevytvářet povinně rezervní fond však nevyužila.

Rezervní fond je tvořen ze zisku Společnosti podle Stanov a nelze jej rozdělit mezi akcionáře, ale lze jej použít výhradně k úhradě ztrát.

Dne 30. června 2016 jediný schválil akcionář účetní závěrku Společnosti za rok 2015 a rozhodl o převedení výsledku hospodaření na účet nerozděleného zisku minulých let ve výši 16 707 tis. Kč.

O rozdělení hospodářského výsledku za rok 2016 ke dni sestavení účetní závěrky za rok 2016 nebylo rozhodnuto.

Příloha účetní závěrky za rok končící 31. prosince 2016

3.6 Rezervy

Zákonné rezervy ve smyslu zák.č. 593/1992 Sb. k 31.12.2016 ani 31.12.2015 nebyly tvořeny.

Vytvořené rezervy ostatní zahrnují rizika spojená s probíhajícím soudním sporem:

- žalobce Průmyslová ČOV, a.s. Otrokovice, náhrada škody ve výši 70 000 Kč s příslušenstvím. Prvoinstanční soud vynesl již druhý rozsudek v neprospěch společnosti, proti kterému bylo podáno odvolání. Rezerva byla vytvořena ve výši 150 000,- Kč, a to včetně úroků z prodlení a nákladů soudního řízení, z toho v roce 2011 byla navýšena o 20 000,- Kč a v 2012 byla ještě navýšena o 8 000,-Kč. V roce 2013 byla rezerva navýšena o 5 000,-Kč. V roce 2015 byla navýšena o 15 000,- Kč. Celková výše rezervy k 31.12.2016 činí 178 000,- Kč.

Vzhledem k tomu, že okamžik sestavení účetní závěrky výrazně předchází okamžiku stanovení výše daňové povinnosti v daňovém přiznání za rok 2016, byla zúčtována rezerva na daň z příjmu právnických osob ve výši 1 071 290,- Kč (za rok 2015 ve výši 4 301 810, - Kč).

Vývoj rezerv na pokrytí budoucích závazků

v tis. Kč

	Stav k 1. 1. 2016	Tvorba	Čerpání/ Zrušení	Stav k 31. 12. 2016
Rezerva na rizika a ztráty	178			178
Rezerva na daň z příjmů	4 302	1 071	4 302	1 071
Rezerva na nevyčerpanou dovolenou	454	933	454	933

3.7. Závazky

3.7.1 Závazky z obchodního styku

Závazky z obchodních vztahů po splatnosti k 31. prosinci 2016 činily 4 695 tis. Kč, k 31. prosinci 2015 činily 12 556 tis. Kč.

Dlouhodobé závazky představují smluvní pozastávky a k 31. prosinci 2016 činily 828 tis. Kč (k 31. prosinci 2015: 1 020 tis. Kč).

Závazky vůči spřízněným stranám k 31. prosinci 2016 činily 369 tis. Kč, k 31. prosinci 2015 činily 298 tis. Kč.

Závazky nejsou kryty věcnými zárukami a nemají splatnost delší než 5 let.

Celková výše závazků nezahrnutých v rozvaze, která vychází z uzavřených smluv o pronájmu k 31. prosinci 2016, činila 45 006 tis. Kč, k 31. prosinci 2015 27 164 tis. Kč.

Společnost k 31. prosinci 2016 poskytla následující věcné záruky, které nejsou vykázány v rozvaze:

bankovní garance ve výši 15 300 tis. Kč a 146 211 EUR (k 31.12.2015 ve výši 23 775 tis. Kč a 164 095 EUR).

Vedení Společnosti si není vědomo žádných dalších podmíněných závazků Společnosti k 31. prosinci 2016.

4. DAŇ Z PŘÍJMŮ

Daňový náklad zahrnuje:

tis. Kč	2016	2015
Splatnou daň (19 %)	1 072	4 302
Odloženou daň	2 892	470
Úpravu daňového nákladu předchozího období podle skutečně podaného daňového přiznání	-704	-842
Celkem daňový náklad	3 260	3 930

Odložená daň byla vypočtena s použitím sazby daně 19 % (daňová sazba pro roky 2016 a následující).

Odloženou daňovou pohledávku (+) / závazek (-) lze analyzovat následovně:

Odložená daňová pohledávka k 31. prosinci 2016

v tis. Kč

Titul	Účetní hodnota	Daňová základna	Přechodný rozdíl		Daňová pohledávka - závazek
			Pohledávky	Závazky	
Dlouhodobý majetek	9 731	10 818	1 087		207
Opravné položky k pohledávkám	516		516		98
Závazky k 31.1.ze soc. a zdrav. poj. a jiné mzdové závazky	1 554		1 554		295
Rezerva na nevybranou dovolenou	933		933		177
Celkem					777

Odložená daňová pohledávka ve výši 777 tis. Kč byla zaúčtována s ohledem na pravděpodobnost jejího daňového pokrytí v následujících letech.

Odložená daňová pohledávka k 31. prosinci 2015

v tis. Kč

Titul	Účetní hodnota	Daňová základna	Přechodný rozdíl		Daňová pohledávka - závazek
			Pohledávky	Závazky	
Dlouhodobý majetek	7 703	8 626	923		175
Opravné položky k pohledávkám	2 243		2 243		426
Závazky k 31.1.ze soc. a zdrav. poj. a jiné mzdové závazky	15 099		15 099		2 869
Přecenění majetku při přeměnách	591		591		112
Rezerva na nevybranou dovolenou	454		454		86
Celkem					3 668

5. VÝKONY A NÁKLADY

v tis. Kč

	k 31. 12. 2016	k 31. 12. 2015
Výkony z hlavní činnosti včetně subdodávek:		
tuzemské	211 044	220 576
zahraniční	33 290	41 397
	1 598	3 159
Ostatní výkony	245 934	265 132
Celkem		
Spotřeba materiálu, energie a služby	107 898	124 398
Ostatní výnosy	3 232	2 185
Finanční výnosy	332	346

Za Výkony z hlavní činnosti jsou považovány činnosti inženýrského a projektového charakteru.

Výkony z hlavní činnosti podle geografických oblastí

v tis. Kč

	2016	2015
Tuzemsko	211 044	220 575
Země EU	15 893	33 194
Evropské státy (bez EU)	360	
Ostatní vývoz	17 037	8 203
Celkem	244 334	261 972

5.1 Výnosy realizované se spřízněnými stranami**rok 2016**

v tis. Kč

Název společnosti	Povaha transakcí	Celkem
SWECO Energuide AB	Projektové práce	3 914
SWECO Environment AB	Projektové práce	2 851
SWECO Denmark A/S	Projektové práce	8 081
SWECO GmbH	Projektové práce	460

rok 2015

v tis. Kč

Název společnosti	Povaha transakcí	Celkem
SWECO Environment AB	Projektové práce	795
SWECO Lietuva	Projektové práce	136
SWECO CE	Služby poskytnuté v oblasti Řízení lidských zdrojů skupiny Sweco	95

5.2 Náklady realizované se spřízněnými stranami**rok 2016**

v tis. Kč

Název společnosti	Povaha transakcí	Celkem
SWECO AB	Poplatky za služby spojené s výpočetní technikou, používání licencí SW	3 602
SWECO GmbH	Poplatky za řízení Společnosti	1 993

rok 2015

v tis. Kč

Název společnosti	Povaha transakcí	Celkem
SWECO AB	Zapůjčení licencí SW	305
SWECO CE	Poplatky za řízení společnosti	3 419
SWECO Environment AB	Subdodavatelské služby – projektové práce	1 523

Transakce se spřízněnými osobami jsou oceněny ve standardních cenách.

Členové dozorčí rady nejsou zaměstnanci Společnosti a Společnost jim nevyplatila žádnou odměnu z titulu výkonu jejich funkce.

Členům řídicích, kontrolních a správních orgánů Společnosti jsou k dispozici služební vozidla.

Členům řídicích, kontrolních a správních orgánů nebyly k 31. prosinci 2016 a 2015 poskytnuty žádné zápůjčky, závdavky, úvěry, žádná zajištění ani ostatní plnění kromě těch uvedených výše.

6. ZAMĚSTNANCI, ŘÍDÍCÍ PRACOVNÍCI A STATUTÁRNÍ ORGÁNY

6.1 Osobní náklady a počet zaměstnanců

Osobní náklady a počet zaměstnanců k 31. 12. 2016

	Zaměstnanci	Řídící pracovníci	Celkem
Průměrný počet	184,0	15,0	199,0
Mzdové náklady	72 883	13 104	85 987
Odměny orgánů společnosti			
Náklady na soc. zabezpečení	23 667	4 255	27 922
Sociální náklady	2 729	276	3 005
Celkem	99 279	17 635	116 914

Osobní náklady a počet zaměstnanců k 31. 12. 2015

	Zaměstnanci	Řídící pracovníci	Celkem
Průměrný počet	207,0	18,0	225,0
Mzdové náklady	90 795	17 395	108 190
Odměny orgánů společnosti			
Náklady na soc. zabezpečení	30 096	5 723	35 819
Sociální náklady	3 073	336	3 409
Celkem	123 964	24 454	147 418

Počet zaměstnanců vychází z průměrného přepočteného stavu pracovníků. Do řídicích pracovníků společnosti se zahrnují: generální ředitel, technický ředitel, finanční ředitelka, obchodní ředitel, ředitelé divizí a vedoucí odborů. Ostatní transakce s vedením Společnosti jsou popsány v poznámce 5.2 Transakce se spřízněnými stranami.

Ostatní plnění řídicím pracovníkům v naturální formě:

Používání služebních vozidel k soukromým účelům (zdanění ve smyslu zák. č. 586/1992 Sb. v platném znění) a penzijní připojištění.

6.2 Poskytnuté půjčky, úvěry či ostatní plnění

Půjčky zaměstnancům na obstarání bytu (zajištěno smlouvami s úrokem) k 31. prosinci 2016 ve výši 26 tis. Kč (k 31. prosinci 2015 ve výši 146 tis. Kč).

7. PROBÍHAJÍCÍ A PŘIPRAVOVANÉ SOUDNÍ SPORY

Soudní spory vedené proti společnosti Sweco Hydroprojekt a.s.:

Reklamacce projektové dokumentace:

- žalobce Průmyslová ČOV, a.s., Otrokovice, Objízdná 1576, IČ: 253 42 665, o zaplacení částky 70 000,- Kč s příslušenstvím. Prvoinstanční Okresní soud Brno - město vynesl již druhý rozsudek v neprospěch Sweco Hydroprojekt a.s., proti kterému bylo podáno odvolání. Odvolací soud napadený rozsudek zrušil a vrátil k novému pojednání. Po vypracování dvou odborných posudků byl vynesen rozsudek, který přiznal nároky Sweco Hydroprojekt a.s., to je zamítl žalobu a přiznal vzájemný návrh na zaplacení částky 75 320,- Kč. K možnému zaplacení jistiny 70 000,- Kč je nutno přičíst i příslušenství, to je úrok z prodlení k 31. prosinci 2016 ve výši 89 269,- Kč a náklady řízení ve výši 20 000,- Kč. V současné době je spor u odvolacího Krajského soudu v Brně, kde je stanoven termín jednání na 7. března 2017.
- žalobce MVE Plzeň - Radčice s.r.o., se sídlem Zruč - Senec, Stará cesta 268, PSČ 330 08, IČ: 280 20 189, o zaplacení částky 978 298,- Kč. Žaloba byla podána v roce 2013 u Městského soudu v Praze. V současné době byla Městským soudem žaloba zamítnuta a po odvolání žalobce ji bude projednávat odvolací soud – Vrchní soud v Praze. Termín jednání není stanoven.

Jako možné budoucí spory proti Společnosti Sweco Hydroprojekt a.s.:

- jako možný spor je možné uvést budoucí spory se „Sdružením ÚČOV Praha“, kde jde o plnění z náročné smlouvy na dostavbu Ústřední čistírny odpadních vod pro hlavní město Prahu.
- jako možnou škodu je možno uvést uplatněnou závadu projektu ze strany Královopolská Ria, a.s. u zakázky „Komplexní obnova elektrárny Prunéřov“. Sweco Hydroprojekt a.s. vady projektu odmítl.

Soudní spory, kde je Sweco Hydroprojekt a.s. žalující stranou:

- WOLFWERK a.s., se sídlem Praha 9 - Libeň, Kurta Konráda 500/6, PSČ 190 00, IČ 275 27 964 o zaplacení částky 18 000,- Kč s příslušenstvím, to je zákonným úrokem z prodlení ve výši 7,5 % p. a. Rozsudek Obvodního soudu pro Prahu 9 je pravomocný a probíhá exekuční řízení.

V konkurzech a insolvenčních řízeních jsou uplatněny pohledávky za těmito subjekty:

- H-SYSTÉM IČ: 60192291 – bylo uveřejněno druhé částečné rozvrhové usnesení, v jehož rámci byla v roce 2014 Sweco Hydroprojekt a.s. vyplacena částka 67 946,00 Kč. Řízení dosud není uzavřeno
- Sukno Textil a.s. IČ: 25197835 – bylo uveřejněno částečné rozvrhové usnesení, v jehož textu pro Sweco Hydroprojekt je z částky 128 020,00 Kč přepokládáno uspokojení částkou 4 035,00 Kč, Řízení dosud není uzavřeno. V roce 2016 byl ustanoven nový správce konkurzní podstaty.
- PA EXPORT a.s., IČ: 00548421 – konkurz nadále probíhá
- Kaskády s.r.o., se sídlem Brno, Tůmova 2245/13, PSČ 616 00, IČ: 26897318 – konkurz prohlášení v roce 2013. Sweco Hydroprojekt a.s. podala přihlášku.
- DOMINANTA GROUP Holding, a.s., se sídlem Brno - Žabovřesky, Sochorova 3178/23, PSČ 616 00, IČ 288 79 449 o částku 188 601,- Kč s příslušenstvím, to je zákonným úrokem z prodlení ve výši 7,75% p. a. a náklady řízení ve výši cca 60 000,- Kč. Krajským soudem v Brně byl vydán pravomocný rozsudek a zahájeno exekuční řízení. V současné době byl vyhlášen na tuto společnost konkurz s tím, že Sweco Hydroprojekt a.s. podala přihlášku.
- MATOUŠEK CZ a.s., se sídlem Čechyňská 419/14a, Trnitá, 602 00 Brno, IČ: 27736962 zahájeno insolvenční řízení a podána přihláška pohledávky ve výši 38 165,00 Kč. Byla povolena restrukturalizace.

- UMT Stav, spol. s.r.o., se sídlem Brno – Štýřice, Sobotkova 437/14, PSČ 639 00, IČ 293 04 245 o částku 48 503,-Kč se zákonným úrokem z prodlení ve výši 8,05% p.a. od 11. července 2013 z částky 23 400,-Kč. Na majetek UMT Stav, spol. s r.o. byl vyhlášen konkurz a s tím, že Sweco Hydroprojekt a.s. podala přihlášku.

8. ZÁRUKY VŮČI TŘETÍM OSOBÁM

V roce 2016 Společnost neposkytla žádné záruky vůči třetím osobám.

9. UDÁLOSTI, KTERÉ NASTALY PO DATU ÚČETNÍ ZÁVĚRKY

Jediný akcionář rozhodl dne 18. ledna 2017 o změně členů představenstva s účinností ke dni 1. února 2017.

Složení představenstva ke dni 1. února 2017:

Předseda	Milan Moravec
místopředseda	Vladimír Mikule
člen	Nikola Gorelová

Po rozvahovém dni nedošlo k žádným dalším událostem, které by měly významný dopad na účetní závěrku k 31. prosinci 2016.

10. NÁKLADY NA POVINNÝ AUDIT

Na základě rozhodnutí jediného akcionáře SWECO Cental Europe AB v působnosti valné hromady dne 30. června 2016 byla určena společnost PricewaterhouseCoopers Audit s.r.o. jako auditor společnosti Sweco Hydroprojekt a.s. pro rok 2016. Odměna za audit činí 300 tis. Kč.

ZPRÁVA
statutárního orgánu společnosti
Sweco Hydroprojekt a.s.

dle § 82 zák. č. 90/2012 sb., obchodního zákoníku, v platném znění („ZOK“).

za rok 2016

Obsah

Oddíl I. - Osoby propojené

1. Ovládaná osoba
2. Ovládající osoba
3. Další propojená osoba

Oddíl II. - Vztahy mezi propojenými osobami

1. Způsob ovládání

Oddíl III. - Rozhodné období

Oddíl IV. - Smlouvy a dohody uzavřené mezi propojenými osobami

1. Obchodní smlouvy uzavřené podle občanského zákoníku
2. Jiné smlouvy uzavřené podle občanského zákoníku
3. Smlouvy týkající se cenných papírů

Oddíl V. - Právní úkony mezi propojenými osobami

Oddíl VI. - Opatření mezi propojenými osobami

Oddíl VII. - Důvěrnost informací

Oddíl VIII. - Závěr

ODDÍL I. OSOBY PROPOJENÉ

Podle informací dostupných představenstvu Společnosti jednajícímu s péčí řádného hospodáře byla společnost po celé Rozhodné období součástí skupiny, ve kterém je ovládající osobou Sweco AB (dále jen „Skupina“). Údaje o osobách náležejících do Skupiny se uvádí k 31. prosinci 2016, a to dle informací dostupných statutárnímu orgánu společnosti jednajícímu s péčí řádného hospodáře. Struktura vztahů ve Skupině je graficky znázorněna v Příloze č. 1.

1. Ovládaná osoba

Společnost	Sweco Hydroprojekt a.s.
se sídlem na adrese	Táborská 31, 140 16 Praha 4
IČO:	26475081

zapsaná v obchodním rejstříku vedeném Městským soudem v Praze, oddíl B, vložka 7326.
zastoupená
ing. Milanem Moravcem, Ph.D. ve funkci předsedy představenstva a
ing. Nikolou Gorelovou ve funkci člena představenstva

(dále "ovládaná osoba").

Ovládaná osoba je obchodní společnost, která se zabývá zejména konzultační a projektovou činností. Podrobně je předmět podnikání specifikován ve stanovách společnosti.

2. Ovládající osoba

Společnost	SWECO Central Europe AB (dále SWECO CE AB)
se sídlem na adrese	Box 34044 100 26 Stockholm Švédsko
IČ:	556633-5831

zastoupená
paní Inou Brandes, členkou představenstva společnosti SWECO CE AB a panem
Carlem Georgem Tomasem Carlssonem, členem představenstva společnosti SWECO CE AB.

(dále "ovládající osoba").

Ovládající osoba je obchodní společnost, která se zabývá zejména konzultační a projektovou činností. Podrobně je předmět podnikání specifikován ve stanovách společnosti.

Další ovládající osoba je SWECO AB, která nepřímo ovládá Společnost prostřednictvím společnosti SWECO CE AB

Společnost	SWECO AB
se sídlem na adrese	Gjörwellsgatan 22, Box 34044, 100 26 Stockholm Švédsko
IČ:	556542-9841

zastoupená
panem Johanem Nordströmem, předsedou představenstva a panem Carlem Georgem
Thomasem Carlssonem, členem představenstva a generálním ředitelem.

Další propojená osoba poskytuje služby v oblasti řízení, marketingu, IT, školení a poskytuje licence v souladu se smlouvou Microsoft Enterprise Agreement všem společnostem SWECO Group – tyto služby jsou fakturovány ovládané osobě prostřednictvím ovládající osoby SWECO CE AB.

3. Další propojené osoby

Další propojené osoby, které jsou ve shodném postavení jako ovládaná osoba. Tyto společnosti mají shodnou ovládající osobu a jediného akcionáře a to SWECO AB.

Další propojená osoba, se kterou měla společnost v rozhodném období transakce

Společnost	SWECO Enviroment AB
se sídlem na adrese	Gjörwellsgatan 22, Box 34044, 100 26 Stockholm Švédsko
IČ:	556346-0327

zastoupená
paní Anne Yman, ředitelkou

Další propojená osoba, se kterou měla společnost v rozhodném období transakce

Společnost	SWECO GmbH
se sídlem na adrese	Friedrich-Missler Strasse 42, 28211 Bremen, Německo
IČ:	114413023

zastoupená
paní Ina Brandes, ředitelkou

Další propojená osoba, se kterou měla společnost v rozhodném období transakce

Společnost **SWECO Energuide AB**
se sídlem na adrese Gjörwellsgatan 22, Box 34044, 100 26 Stockholm
Švédsko
IČ: 556007-5573
zastoupená
panem Erikem Severinem, ředitelem

Další propojená osoba, se kterou měla společnost v rozhodném období transakce

Společnost **Sweco Danmark A/S**
se sídlem na adrese Granskoven 8, GLOSTRUP
Danmark
IČ: 48233511
zastoupená
panem John Chubb, ředitelem

ODDÍL II. VZTAHY MEZI PROPOJENÝMI OSOBAMI

1. Způsob ovládání

Ovládající osoba vlastní akcie ovládané osoby – Sweco Hydroprojekt a.s., jejichž podíl činí 100 % základního kapitálu ovládané osoby. Ovládající osoba může prosadit jmenování, volbu, odvolání většiny osob, které jsou statutárním orgánem nebo jeho členem, nebo členem dozorčího orgánu ovládané osoby.

ODDÍL III. ROZHODNÉ OBDOBÍ

Tato zpráva je zpracována za poslední účetní období, tj. za období od 1. ledna 2016 do 31. prosince 2016.

ODDÍL IV. SMLOUVY A DOHODY UZAVŘENÉ MEZI PROPOJENÝMI OSOBAMI

Smlouvy uzavřené mezi Společností a Ovládající osobou a mezi Společností a jinými osobami ovládanými Ovládající osobou, které byly v Rozhodném období platné:

1. Obchodní smlouvy uzavřené podle občanského zákoníku

Název smlouvy (dohody) : Dohoda mezi ovládanou a ovládající osobou Sweco Hydroprojekt a.s.) – SWECO AB – <i>(číslo objednávky nebo jiná identifikace/datum) :</i> <ol style="list-style-type: none">1. Dohoda o výpůjčce licencí AutoDesk2. Smlouva 2016 IT -7 (1701076006) ze dne 21. prosince 20163. Dohoda o pojistném
Smluvní strany: SWECO AB, Sweco Hydroprojekt a.s.
Předmět dohody: <i>(smluvní cena/platební podmínky)</i> <ol style="list-style-type: none">1. Výpůjčky licencí AutoDesk - 311 065 SEK (- 862 tis. Kč) – plátce Sweco Hydroprojekt a.s.2. Poskytování služeb v oblasti řízení, marketingu, IT, školení – plátce Sweco Hydroprojekt a.s – částka - 876 000 SEK - (-2 427 tis. Kč). Poskytnutí Microsoft licencí – plátce Sweco Hydroprojekt a.s. – částka -109 500 SEK – (- 303 tis. Kč)3. Insurance broker services fee – plátce Sweco Hydroprojekt a.s. – částka – 3 360 SEK – (- 9 tis. Kč)
Doba plnění předmětu dohody: <ol style="list-style-type: none">1. 1-12/20162. 1-12/20163. 10/2016

<p>Název smlouvy (dohody) : Dohoda mezi ovládanou a propojenou osobou Sweco Hydroprojekt a.s. – SWECO GmbH <i>(číslo objednávky nebo jiná identifikace/datum) :</i></p> <ol style="list-style-type: none"> 1. Central Managment Support Services Agreement 2016 MF 16 (1701066006) ze dne 21.12.2016 2. Objednávka z 22.9.2016
<p>Smluvní strany:</p> <ol style="list-style-type: none"> 1. SWECO GmbH, Sweco Hydroprojekt a.s. 2. Sweco Hydroprojekt a.s., SWECO GmbH
<p>Předmět dohody: <i>(smluvní cena/platební podmínky)</i></p> <ol style="list-style-type: none"> 1. Central Managment Services 2016 and Royalty fee 2016 – plátce Sweco Hydroprojekt a.s, částka - 73 685 EUR (- 1 993 tis. Kč) 2. Lego – bridge,), plátce Sweco GmbH, cena dle objednávky 17 000 EUR (460 tis. Kč)
<p>Doba plnění předmětu dohody:</p> <ol style="list-style-type: none"> 1. 1-12/2016 2. 9-12/2016

<p>Název smlouvy (dohody) : Dohoda mezi dalšími propojenými osobami Sweco Hydroprojekt a.s. – SWECO Enviroment AB <i>(číslo objednávky nebo jiná identifikace/datum) :</i></p> <ol style="list-style-type: none"> 1. Smlouva č. 11 4918 0100 ČOV Henriksdal ze dne 1. října 2014 a dodatek č. 1 z 30. září 2015, 2. Smlouva č. 11 6910 0100 Norrkopping ze dne 16.11.2016
<p>Smluvní strany: SWECO Enviroment, Sweco Hydroprojekt a.s.</p>
<p>Předmět dohody: <i>(smluvní cena/platební podmínky)</i></p> <ol style="list-style-type: none"> 1. Projektové práce na zakázce ČOV Henriksdal cena dle dodatku 95 700 EUR (2 589 tis. Kč), plátce Sweco Enviroment, 2. Fakturace hodin 94 661 SEK (262 tis. Kč), plátce Sweco Enviroment
<p>Doba plnění předmětu dohody:</p> <ol style="list-style-type: none"> 1. 1-12/2016 2. 11-12/2016

<p>Název smlouvy (dohody) : Dohoda mezi dalšími propojenými osobami Sweco Hydroprojekt a.s. – SWECO Energuide AB <i>(číslo objednávky nebo jiná identifikace/datum) :</i></p> <ol style="list-style-type: none"> 1. Smlouva 11 5914 0100 uzavřená dne 13. srpna 2015 na provedení studie proveditelnosti na akci VE Sebzor - Takidžistán 2. Smlouva 11 6904 0100 ze dne 1. července 2016 Quairokkum HPP Rehabilitation Project
<p>Smluvní strany: Sweco Energuide AB, Sweco Hydroprojekt a.s.</p>
<p>Předmět dohody: <i>(smluvní cena/platební podmínky)</i></p> <ol style="list-style-type: none"> 1. Vypracování studie proveditelnosti 88 320 USD (2 217 tis. Kč), plátce Sweco Energuide AB 2. Fakturace smlouvy 11 6904 0100 v částce 67 620 USD (1 434 tis. Kč)
<p>Doba plnění předmětu dohody:</p> <ol style="list-style-type: none"> 1. 8/2015 - 7/2016 2. 3/2016 -12/2016

<p>Název smlouvy (dohody) : Dohoda mezi dalšími propojenými osobami Sweco Hydroprojekt a.s. – SWECO Danmark A/S <i>(číslo objednávky nebo jiná identifikace/datum) :</i></p> <ol style="list-style-type: none"> 1. Smlouva 11 6906 0100 uzavřená dne 10. června 2016 2. Smlouva 11 6911 0100 uzavřená dne 11. října 2016
<p>Smluvní strany: Sweco Hydroprojekt a.s., Sweco Danmark A/S</p>
<p>Předmět dohody: <i>(smluvní cena/platební podmínky)</i></p> <ol style="list-style-type: none"> 1. Feasibility Study, plátce Sweco Danmark A/S– smluvní cena 276 240 EUR (7 472 tis. Kč) 2. PPP Slovakia – smluvní cena 22 500 EUR (609 tis. Kč)
<p>Doba plnění předmětu dohody:</p> <ol style="list-style-type: none"> 1. 06/2016 - 12 /2016 2. 11/2016 – 12/2016

V rozhodném období již nebyly uzavřeny mezi propojenými osobami žádné další smlouvy o dílo, smlouvy o půjčce, smlouvy mandátní, smlouvy o postoupení pohledávek nebo dohody o vzájemném započtení pohledávek, o uznání dluhu a splátkách nebo dohoda o narovnání.

Vztahy mezi ovládanou a ovládající společností přinášejí Sweco Hydroprojekt a.s. nejen výše uvedené výhody nákupu licencí MS, ale i výhody plynoucí z příslušnosti ke Sweco Group, zejména získávání know how, a tím vyšší možnosti prosazení se na zahraničních trzích.

Využíváme nástroje skupiny Sweco pro vzdělávání zaměstnanců jako je Sweco Next Generation, pro interní řízení společnosti Sweco Barometer a Sweco Talk, software pro sledování a vyhodnocování

ekonomiky a reportingu, a dále informace předávané v rámci manažerských meetingů a obecně synergii při obchodní činnosti v zahraničí.

Společnosti nevyplyvají z účasti ve Skupině nevýhody. Ze vztahů v rámci Skupiny neplynou pro Společnost žádná rizika.

2. Jiné smlouvy uzavřené podle občanského zákoníku

V rozhodném období nebyly uzavřeny mezi propojenými osobami žádné smlouvy podle občanského zákoníku, jako např. smlouva o zřízení zástavního práva, smlouva o převzetí dluhu, smlouva o vzniku věcného břemene k nemovitosti, směnná smlouva, smlouva o postoupení pohledávky

3. Smlouvy týkající se cenných papírů

V rozhodném období nebyly uzavřeny mezi propojenými osobami žádné smlouvy týkající se cenných papírů jako např. smlouva obstaravatelská, smlouva o úschově, správě, uložení a obhospodařování cenných papírů, smlouva o zastavení cenných papírů, smlouva o půjčce cenných papírů.

Na základě smluv uzavřených v Rozhodném období mezi Společností a ostatními osobami ze Skupiny, jiných jednání ani opatření, která byla v zájmu nebo na popud těchto osob uskutečněna Společností v Rozhodném období, Společnosti nevznikla žádná újma.

ODDÍL V.

PŘEHLED JEDNÁNÍ PŘESAHUJÍCÍCH 10 % VLASTNÍHO KAPITÁLU

Během rozhodného období neučinila Společnost na popud ovládající osoby nebo jí ovládaných osob žádné právní úkony a ostatní opatření, která se týkala majetku přesahujícího 10 % vlastního kapitálu Společnosti ve výši 15 463 tis. Kč zjištěného podle poslední účetní uzávěrky sestavené k 31. prosinci 2015.

POSOUZENÍ PŘÍPADNÉ ÚJMY A JEJÍHO VYROVNÁNÍ

Ovládané osobě nevznikla ze vztahu ovládaní, ani ze smluv, mimosmluvních plnění či opatření mezi ní a Ovládající osobou ani Dalšími propojenými osobami žádná újma.

VÝHODY A NEVÝHODY PLYNOUCÍ ZE VZTAHŮ

Z výše uvedených informací o vztazích Ovládané osoby s Ovládající osobou a Dalšími propojenými osobami vyplývá, že Ovládaná osoba není nikterak zvláště zvýhodněna ani znevýhodněna vztahy s Ovládající osobou nebo Dalšími propojenými osobami.

ODDÍL VI. OPATŘENÍ MEZI PROPOJENÝMI OSOBAMI

V rozhodném období nebyla přijata žádná opatření.

ODDÍL VII. DŮVĚRNOST INFORMACÍ

1. Za důvěrné jsou považovány informace a skutečnosti, které jsou součástí obchodního tajemství ovládající, ovládané i další propojené osoby a také ty informace, které byly za důvěrné jakoukoliv osobou, která je součástí propojených osob, označeny. Dále jsou to veškeré informace z obchodního styku, které by mohly samy o sobě nebo v souvislosti s jinými informacemi nebo skutečnostmi vést k újmě jakékoliv z propojených osob.
2. Z důvodu, aby nemohlo dojít k újmě na straně ovládané osoby s ohledem na odst. 1 tohoto oddílu, neobsahuje zpráva statutárního orgánu:
 - ▶ informace o výsledcích marketingového průzkumu realizovaného ovládanou osobou ve prospěch propojených osob;
 - ▶ informace o projektech směřujících k získání kapitálového podílu ve vybraných obchodních společnostech, kde stranou připravující akvizici byla ovládaná osoba.

ODDÍL VIII. ZÁVĚR

Tato zpráva byla zpracována představenstvem ovládané osoby, tj. společností Sweco Hydroprojekt a.s. a předložena k přezkoumání dozorčí radě a auditorovi, který provede kontrolu účetní závěrky ve smyslu zvláštního zákona. Vzhledem k tomu, že ovládaná osoba je povinna ze zákona zpracovávat výroční zprávu, bude tato zpráva její nedílnou součástí.

Představenstvo prohlašuje, že poskytlo veškeré, úplné a správné podklady k ověření ve smyslu § 82 ZOK a v souladu s nejlepším vědomím a že po datu zprávy o vztazích nenastaly žádné události, které by vyžadovaly její úpravu. Společnosti nevznikla z uvedených obchodních případů žádná újma.

V Praze, dne 31. března 2017

Podpisy členů statutárního orgánu ovládané osoby:

Jméno, příjmení, funkce



ing. Milan Moravec, Ph. D.
předseda představenstva

Jméno, příjmení, funkce



ing. Vladimír Mikule
místopředseda představenstva

Jméno, příjmení, funkce



ing. Nikola Gorelová
člen představenstva

Struktura skupiny Sweco

